

# Знамя победы

Орган Прибайкальского  
Айкома ВКП(б) и Ай-  
совета депутатов  
трудящихся

№ 2 (290)

четверг,

5 января 1950 г.

Цена 15 коп.

Сейчас нет более ответственной задачи в полеводстве, как образцовая подготовка к весеннему севу. Необходимо в самые ближайшие дни закончить засыпку и очистку семян, отлично отремонтировать тракторы и сельхозмашины.

## Весеннему севу — образцовую подготовку

Претворяя в жизнь историческое постановление февральского Пленума ЦК ВКП(б) „О мерах подъема сельского хозяйства в послевоенный период“ колхозы аймака в 1949 году вырастили на своих полях хороший урожай зерновых культур.

Хорошему урожаю предшествовала организованная подготовка к весеннему севу в прошлом году. Вполне понятно, что важнейшими условиями в получении высокого урожая на колхозных полях, прежде всего, являются хорошие семена, наилучшее проведение комплекса агротехнических мероприятий.

Семеноводческий колхоз им. Сталина получает хороший урожай каждый год потому, что колхозники по-хозяйски готовят к севу отличный семенной материал. Так, на 1 января 1950 года сталинцы план засыпки семян выполнили на 101 проц. Весь семенной материал очищен и направлен на анализ. Сейчас идет очистка семян страховых фондов. В этом колхозе неплохо обстоит дело с выполнением плана агротехнических мероприятий и ремонтом сельскохозяйственного инвентаря. План ремонта плугов и борон в колхозе выполнен.

Выполнили план засыпки семян колхозы „Красная заря“, им. Ворошилова, им. Чапаева, „Первое мая“ и некоторые другие. Но, засыпая семена, колхозы медлят с очисткой и отправкой на анализ. Нужно понять, что семенные фонды созданы считаются тогда, когда весь семенной материал доведен до посевных кондиций.

Многие колхозы еще не засыпали семена, хотя все возможности имеются. В этом году каждый колхоз может себя обеспечить собственными высококачественными семенами. Зада-

ча состоит в том, чтобы в самые ближайшие дни закончить обмолот, засыпку, очистку семян и отправку на анализ. Хороший семенной материал — залог получения высокого урожая в 1950 году — последнем году послевоенной сталинской пятилетки.

Не менее важной задачей для колхозов и МТС является высококачественный ремонт тракторов и сельхозмашин. Следовательно, в течение января необходимо полностью закончить ремонтные работы. Надо сейчас организовать работы по выполнению плана агротехнических мероприятий, направленных на повышение урожайности полей. Необходимо также приступить к подготовке сбруи и другого инвентаря и созданию фуражных фондов на период весеннего сева.

Исключительно велико значение в выращивании высоких и устойчивых урожаев придает ся звеньям. Однако, звенья в колхозах нашего аймака еще не находятся на высоте положения. Многие звенья создаются в начале года, а в период лета распадаются. Задача состоит в том, чтобы сейчас, в начале года, создать звенья, укомплектовать бригады и закрепить их на весь год с тем, чтобы в 1950 году каждое звено, бригада боролась с начала года за получение высоких урожаев.

С большим энтузиазмом трудящиеся полей готовили свои производственные подарки в честь славного семидесятилетнего юбилея нашего вождя, лучшего друга колхозных масс товарища Сталина. Необходимо партийным, комсомольским организациям закрепить этот трудовой и политический подъем колхозных масс с тем, чтобы весеннему севу 1950 года обеспечить образцовую подготовку.

## Забота об урожае

Члены сельскохозяйственной артели „Путь социализма“ ведут организованную подготовку к предстоящему весеннему севу. Семена полностью засыпаны и очищены. Сейчас создаются страховые фонды.

В прошлом, 1949 году члены этой артели получили неплохой урожай. Не успокаиваясь на

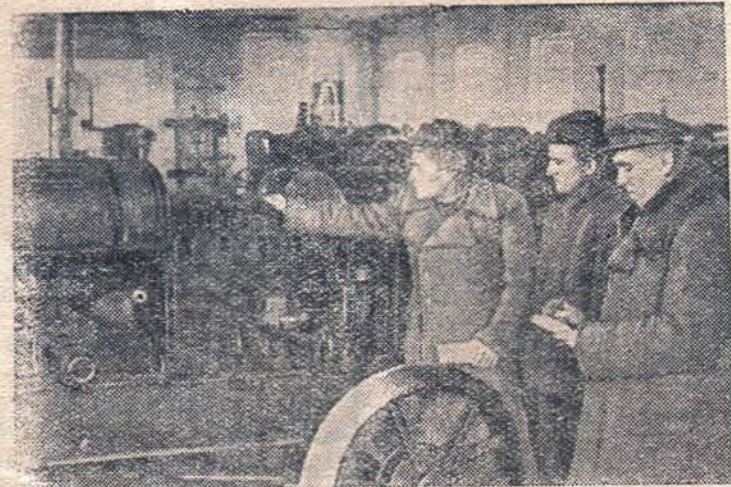
достигнутом зрании прилагают все усилия к тому, чтобы в последнем году четвертой сталинской пятилетки, получить урожай еще лучше. В этих целях они вывезли для удобрения полей 1400 возов навоза, собрали 24 цент. золы. Для накопления влаги в почве колхозники на площади 144 га провели снегозадержание.

## АКТИВНАЯ ПОДГОТОВКА

Активно готовится к предстоящей весне последнего года послевоенной пятилетки члены колхоза им. Чапаева.

В колхозных амбарах хранятся семена на всю посевную

уже 200 центнеров зерна. По-хозяйски заботятся чапаевцы и о повышении урожайности своих полей. На площади 350 гектаров проведено снегозадержание, вывезено более



ПОДТАВСКАЯ ОБЛАСТЬ. Механизаторы Зеньковской МТС к 7 ноября выполнили квартальный план ремонта тракторов. К первому января 1950 года они обязались закончить ремонт всех тракторов, молотилок и прицепного сельскохозяйственного инвентаря.

На снимке: (слева направо): инженер областного управления сельского хозяйства С. Я. Безбородов, механик-контролер МТС Д. П. Тендитный и старший механик МТС А. М. Байло проверяют качество ремонта тракторов.

## Ремонтируют быстро и качественно

В этом году механизаторы Итанчанской МТС ремонт тракторов и сельскохозяйственных машин проводят бригадно-узловым способом. Этот метод ремонта полностью оправдал себя. План IV квартала ремонта тракторов и сельскохозяйственных машин коллектив ремонтников выполнил досрочно — к 21 декабря 1949 г. — к семидесятилетнему со дня рождения товарища Сталина.

Особенно высокопроизводительно работает бригада тов. Подкорытова. К дню рождения

Великого Сталина эта бригада выполнила годовой план ремонта тракторов, отремонтировав 3 трактора и 1 плуг.

Хорошо работают на ремонте бригады т. т. Насникова, Истомина и др. Члены бригады тов. Истомина отремонтировали 12 моторов. Качество ремонта хорошее.

Образцы высокой производительности на ремонте показывают т. т. Коркин, Засухин Петр. и многие другие.

А. Москаленко.

## Быстрее проверить качество семян

Проверка семенного материала в контрольно-семенной лаборатории на посевные кондиции является обязательной для всех колхозов аймака.

Контрольно-семенная лаборатория устанавливает всхожесть семян, чистоту семян, влажность, зараженность амбарными вредителями и т. д.

Для отправки на анализ колхоз должен взять образец зерновых (пшеница, рожь озимая и яровая, овес, ячмень) в размере 1 кг. в мешочек и кг. в бутылочку от партии не более чем в 200 цент. и на каждые последующие полные или неполные 200 цент. отбирается такой же образец. Для проса отбирается образец 0,5 кг. в мешочек и 0,5 в бутылочку от

партии не более чем 80 цент., рыжик отбирается от 20 цент. образец весом 50 гр.; пырей бескорневищный от партии в 40 цент. отбирается образец размером 200 гр. в мешочек и 200 гр. в бутылочку. Для люцерны отбирается образец размером 250 гр. в мешочек и столько же в бутылочку от партии в 200 цент.

На упакованные образцы составляется акт, пишется этикетки и наклеиваются сверху. Образец в мешочке пломбируется, а в бутылочке заливается сургучом. Акт должен быть заполнен по форме, подписан председателем колхоза, кладовщиком, агрономом и заверен печатью хозяйства.

В. Попов.

## СЕМЕНА ЗАСЫПАНЫ

Многие колхозы аймака, проявляя хозяйскую заботу об урожае, своевременно засыпали семенной материал. Выполнили и перевыполнили план засыпки семян колхозы: Красный пар-

им. Лазо, семеноводческий колхоз им. Сталина, „Красная заря“, им. Ворошилова, им. Калинина, „Свободный путь“ и др.

Сейчас колхозы организуют очистку семян и проводят

## Медлят с подготовкой

Крайне медленно ведут подготовку к весеннему севу в колхозе „Первое мая“. Давным давно засыпав семена, первомайцы тихо разворачиваются с очисткой. Всего навсего в колхозе очищено около 40 проц. семян.

Так же плохо выполняется и план агротехнических мероприятий. Для удобрения полей вывезено только 200 возов навоза, вместо 2.350 по плану, к сбору золы и птичьего помета до сих пор еще не приступали. Не приступали первомайцы и к ремонту сельскохозяйственных машин и инвентаря. Лошади находятся в состоянии ниже средней упитанности.

Такая нетерпимая медлительность с подготовкой к предстоящему весеннему севу может привести к плачевным результатам. Поэтому правлению колхоза, не откладывая в долгий ящик, нужно развернуть деятельную подготовку к весеннему севу.

Н. Сергеева.

## Пятилетку — в 4 года

Славными производственными успехами встретили новый 1950 год, работники и работницы промартели „Лесохимик“.

Пятилетний план коллектив промартели выполнил досрочно, за 4 года. В 1950 году они будут работать в счет будущего, 1951 года.

Особенно напряженно коллектив поработал в декабре 1949 года. За один месяц промартель дала продукции на 90 тысяч рублей.

В прошедшем 1949 году, производительность труда в промартели повысилась по сравнению с 1946 годом на 29 проц., а в связи с этим понизилась себестоимость выпускаемой продукции на 5,7 проц.

В наступившем 1950 году, мы будем осваивать выпуск новой продукции как-то: пахтового масла, алифи, канфиоли и т. д.

С. Середкин.

пред. промартели „Лесохимик“.

## ПОСТРОЕНА БИБЛИОТЕКА

В конце прошлого 1949 года в аймачном центре с. Турунтаево была построена аймачная библиотека.

Жители с. Турунтаево будут иметь теперь благоустроенную библиотеку, где они могут культурно провести свой досуг — почитать газеты, журналы.

Здание библиотеки в основном готово. На днях оно будет

### В Совете Министров БМАССР

#### „ОБ УТВЕРЖДЕНИИ ДИФФЕРЕНЦИРОВАННЫХ НОРМ ОБЯЗАТЕЛЬНЫХ ПОСТАВОК МЯСА, МОЛОКА И ЯИЦ ГОСУДАРСТВУ КОЛХОЗАМИ ПРИБАЙКАЛЬСКОГО АЙМАКА“

Совет Министров БМАССР своим постановлением № 565 от 13 декабря 1949 года „Об утверждении дифференцированных норм обязательных поставок мяса, молока и яиц государству колхозами Прибайкальского аймака“ утвердил следующие дифференцированные годовые нормы обязательных поставок колхозами мяса и молока

По поставкам молока и мяса

Колхозы	Группа	Мясо		Группа	Молоко	
		Нормы (в килограммах)			Нормы (в литрах)	
		1950 г.	1951 г.		1950 г.	1951 г.
1. „7 съезд советов“	I	5,0	5,4	III	14,6	14,6
2. им. Чапаева	I	5,0	5,4	II	16,6	16,6
3. им. Лазо	I	5,0	5,4	II	16,6	16,6
4. „Красная заря“	I	5,0	5,4	I	18,2	18,2
5. „Путь социализма“	I	5,0	5,4	II	16,6	16,6
6. им. Буденного	I	5,0	5,4	I	18,2	18,2
7. „Победа“	II	4,3	4,7	IV	11,0	11,0
8. „Новый путь“	II	4,3	4,7	III	14,6	14,6
9. „Первое мая“	II	4,3	4,7	III	14,6	14,6
10. им. Сталина	II	4,3	4,7	III	14,6	14,6
11. им. Орджоникидзе	II	4,3	4,7	III	14,6	14,6
12. им. Чакалова	II	4,3	4,7	II	16,6	16,6
13. „Красн. партизан“	III	3,6	4,1	IV	11,0	11,0
14. им. Ворошилова	III	3,6	4,1	III	14,6	14,6
15. им. Молотова	IV	3,4	3,7	IV	11,0	11,0
16. „Красн. партизан“ Пльинского с-с.	IV	3,4	3,7	IV	11,0	11,0
17. им. Калининна	—	—	—	—	—	—
18. „Свободный путь“	—	—	—	—	—	—
19. им. Сталина Горлячинского с-с.	—	—	—	—	—	—
20. им. Ленина	—	—	—	—	—	—

По поставкам яиц

По обязательным поставкам яйца все колхозы нашего аймака относятся к первой группе. С каждого гектара пашни, по которым исчисляются колхозам обязательные поставки зерна, колхозы сдают в 1950 году по 6,6 штук яиц и в 1951 году по 10,5 штук.

### В СТРАНАХ НАРОДНОЙ ДЕМОКРАТИИ

## Трудовые кооперативно-земледельческие хозяйства в Болгарии

Болгария является сельскохозяйственной страной: три четверти ее населения занято в сельском хозяйстве. Сельское хозяйство Болгарии было самым отсталым на Балканах и крайне раздробленным. Земля обрабатывалась примитивными орудиями — сохами и плугами. Молотья, как правило, производилась вручную, правильных севооборотов не существовало, искусственные удобрения почти не применялись. По данным переписи 1934 года, на одно хозяйство в среднем приходилось 4,9 гектара земли, разбросанной часто в 15—17 местах. Дробление земельных участков продолжалось из года в год.

С приходом к власти правительства Отечественного фронта в стране возникли сотни трудовых кооперативных земледельческих хозяйств (ТКЗХ). Болгарская коммунистическая партия возглавила это движение. По ее инициативе Великое Народное Собрание в марте 1946 года приняло закон о кооперативной обработке земли и создании машинно-тракторных станций. Спустя год состоялся первая республиканская конференция представителей трудовых кооперативно-земледельческих хозяйств, определившая практические пути развития кооперативного движения в болгарской деревне. К тому времени в Болгарии насчитывалось около пятисот ТКЗХ. В настоящее время таких хозяй-

ств насчитывается 1.600, они обрабатывают 546.800 гектаров земли. Принятый партийным съездом и утвержденный Великим народным собранием пятилетний план развития народного хозяйства страны предусматривает создание к 1953 году четырех тысяч ТКЗХ. К тому времени они будут давать 72 процента товарной сельскохозяйственной продукции.

Что же представляют собой трудовые кооперативно-земледельческие хозяйства? Это — добровольные объединения крестьян на кооперативных началах для совместной обработки земли. Каждый вступающий должен сдать в кооператив свой земельный участок (на правах аренды), а также рабочий скот и инвентарь. За каждым членом кооператива сохраняется право собственности на землю, которую он сдал для совместной обработки. Руководит хозяйством совет, избранный тайным голосованием на общем собрании членов кооператива. Оплата труда производится в конце года по трудовым нормам. Распределение доходов производится следующим образом: после вычета всех расходов 10 процентов идет в недельный фонд, от 20—40 процентов — на выплату ренты за землю и примерно 50—70 процентов — на оплату труда по трудовым нормам.

Трудовые кооперативно-земледельческие хозяйства не являются

социалистической формой хозяйства — в них сохраняется частная собственность на землю и нетрудовой доход в виде ренты, что несовместимо с принципами социализма. В них не ликвидированы еще внутренние классовые противоречия.

В настоящее время система оплаты за сданную в кооператив землю пересматривается с таким расчетом, чтобы она повышала заинтересованность членов кооператива в расширении и развитии кооперативного хозяйства. По мере создания необходимых экономических и политических условий ТКЗХ будут крепнуть и развиваться и примут в конце концов социалистическую форму.

Государство оказывает всемерную поддержку кооперативным хозяйствам: ссужает их семенами, дает удобрения, племенной скот, сельскохозяйственные машины, помогает готовить кадры. Эта помощь является выражением заботы болгарской коммунистической партии и правительства Отечественного фронта о развитии сельского хозяйства на новых, социалистических основах.

В Болгарии насчитывается сейчас 88 МТС, которые обслуживают своими машинами кооперативные хозяйства. Кооперативно-земледельческие хозяйства широко используют передовую мичуринскую агрономическую науку и достижения новейшей агротех-

## Наши планы на 1950 год

Истекший 1949 год, для Зырянской ГЭС стал годом значительного улучшения работы станции. Оправдались надежды колхозов и колхозников, строящих ее. Так, до этого года электростанция не могла отдавать потребителям нужную мощность, а в начале зимы совершенно отключались некоторые населенные пункты.

Силовые потребности не могли быть удовлетворены качественной электроэнергией. Поэтому станция до 1949 года была нерентабельной. В 1949 году благодаря напряженному труду коллектива ГЭС и помощи конторы „Сельэлектро“ Зырянская ГЭС стала передовой по системе „Сельэлектро“ БМАССР. Сейчас электростанция имеет

таких новых силовых потребителей как пилораму, балансирующую пилу, электромельницу. Всего мощность силовых потребителей составляет около 80 киловатт, не считая силовой нагрузки. Увеличилось бытовых потребителей более чем на 100 светоточек.

Таким образом, электростанция показала себя в 1949 году вполне работоспособной и стала рентабельной.

В наступившем 1950 году электростанция должна работать еще лучше, т. к. по плану на 1950 год Зырянская ГЭС должна дать электроэнергию еще 2 колхозам Батурианского сельсовета колхозу им. Буденного и им. Молотова. В этом же году мы должны полностью

электрифицировать животноводческие фермы колхозов „Путь социализма“ и им. Чакалова, оборудовать электромолотью в колхозах им. Буденного и им. Ворошилова, обеспечить электроэнергией рентгено и физио кабинеты новой больницы и ряд других объектов.

В успешном выполнении задач, стоящих перед нашей ГЭС в этом году, активную помощь нам должны оказать колхозы — потребители электроэнергии.

Сейчас перед коллективом ГЭС стоит большая задача — устранить все имеющиеся недостатки и в 1950 году работать еще лучше, чем в прошлом 1949 году.

Н. Кайдаш,  
директор Зырянской ГЭС.

## Республике нужны пчеловоды

Пчеловодство — весьма важная и доходная народно-хозяйственная отрасль. Пчелы дают мед, воск и пчелиный клей (прополис).

Мед — ценнейший вкусовой продукт. Он благотворно влияет на общее состояние организма, удлиняет срок жизни, повышает бодрость и с успехом применяется при лечении язвы желудка, фурунколов, ожогов, кашля и других болезней.

Воск имеет широкое применение более чем в 40 отраслях промышленности. Он применяется при проверке форм при чугунных отливках, для выравнивания стекол, в изготовлении склеивающих и полировочных мастик, для изолирования проводов, изготовления конденсаторов, лыжной и сапожной мази, находит применение в медицине, авиации, сельском хозяйстве и т. д.

Прополис идет для приготовления садовой мази, лаков, аро-

матических курительных свечей и для лечения мозолей.

В настоящее время применяется пчелиный яд, который оказывает лечебное действие при начальных формах ревматизма и других болезнях.

Еще большее значение пчелы имеют в опылении сельскохозяйственных культур. Переноса пыльцы с цветка на цветок они повышают урожайность клевера, гречихи, горчицы, многих огородных, лекарственных растений.

Пчелоопыление — важнейший прием в сложном комплексе агротехнических мероприятий, направленных к повышению урожайности семян и плодов насекомоопыляемых культур.

Советское правительство всеми мерами способствует развитию колхозного, совхозного и приусадебного пчеловодства.

Большую роль в деле развития пчеловодства играют хоро-

шо подготовленные кадры. В 1947 году в с. Хонхолой, Мухоршибирского аймака БМАССР открыта Республиканская одногодичная школа пчеловодов, готовившая специалистов для колхозных и совхозных пасек республики.

В настоящее время в школе производится прием учащихся по командировкам колхозов и сельхозотделов аймаков. Все принятые учащиеся обеспечиваются стипендией в размере 140 руб. в месяц, постельными принадлежностями.

Товарищи, идите учиться в Мухоршибирскую республиканскую школу пчеловодов! Республике нужны пчеловоды! Кадры. Н. Преображенский, директор школы.

### БЕЗОТВЕТСТВЕННЫЙ КОНОУ



Ездить на коне есть кому.



Ходить за конем некому.

К коню колхоза „Первое мая“ П. Потапенко безответственно относится к порученному делу. Не спрашивая ни у кого, раздает лошадей на свое усмотрение. Лошади никогда во время не кормятся, ни поятся.

Безответственность к порученному участку работы и самоуправство привели к тому, что все лошади в колхозе „Первое мая“ обессилили и не могут даже привезти 3 цент. сена на расстоянии 4 километра.

Ответ. редактор  
М. БАЛАГАНСКИЙ.

П. Кошелев.