

ЗАКРЕПИТЬ И ПРИУМНОЖИТЬ УСПЕХИ В СОЦСОРЕВНОВАНИИ!

У советских людей стало традицией отмечать знаменательные даты в истории своей Родины и международного рабочего движения досрочным завершением государственных планов и своих социалистических обязательств. Но еще никогда с таким огромным трудовым подъемом не встречали советские трудящиеся свои великие праздники, с каким в этом году встречали они сорокалетие Великой Октябрьской социалистической революции.

Развернувшееся предоктябрьское социалистическое соревнование было поистине всенародным. В нашем аймаке, как и во всей стране, не было ни одного трудящегося промышленности и сельского хозяйства, не охваченного этим патристическим движением. Каждый стремился достойным трудовым подарком встретить праздник, и это принесло замечательные успехи.

Сорокалетие Советской власти коллективы Еловского комбината строительных материалов, дорожно-эксплуатационного участка № 505 и шпалорезчики Селенгинской лесоперевалочной базы встретили досрочным выполнением годовой производственной программы. Выполнили годовой план производства молока колхозники сельхозартела имени Хрущева. На каждые сто гектаров сельхозугодий они произвели по 116 центнеров и на каждую корову — по 2014 килограммов молока.

Досрочно выполнили десятимесячный план лесозаготовители Байкальского леспромхоза, коллективы торговых предприятий айма потребсоюза и многие другие предприятия.

Эти успехи в труде — свидетельство того, что партийные, профсоюзные и комсомольские организации предприятий промышленности и колхозов, организаций и учреждений провели большую работу по развертыванию социалистического соревнования среди рабочих, колхозников и служащих, конкретнее стали выплывать в хозяйственную и производственную деятельность своих предприятий, колхозов, организаций.

Сейчас главная задача партийных, профсоюзных и комсомольских организаций состоит в том, чтобы закрепить успехи, достигнутые в предоктябрьском соревновании, мобилизовать свои коллективы на быстрейшее завершение производственной программы четвертого квартала.

На что необходимо обратить сейчас особо серьезное внимание? На действительность социалистического соревнования. Надо поставить дело так, чтобы каждый рабочий, колхозник и служащий ежедневно знал, какой объем работы он выполнил и сколько заработал, сколько в этот день сделали его товарищи по цеху, бригаде, звену, ферме. Итоги соревнования необходимо ежедневно вывешивать на досках показателей, сообщать о них в «боевых листках» и «молниях», на коротких производственных совещаниях, всеми формами устной и наглядной агитации.

— Ни одного рабочего, колхозника и служащего, не выполняющего задания! — такую задачу должны поставить перед собой партийные, профсоюзные и комсомольские организации, чтобы закрепить и приумножить успехи, достигнутые в предоктябрьском соревновании.

Больше леса Родине! В соревнующихся леспромхозах

Итоги выполнения годового и квартального планов лесозаготовок на 12 ноября 1957 г. (в процентах к плану)

Леспромхозы	Заготовка		Подвозка		Вывозка	
	Годовой план	квартал. план	Годовой план	квартал. план	Годовой план	квартал. план
1. Байкальский	86,8	42,6	62,3	47,0	88,9	47,6
ЛЗП Безымянка	81,7	498	85,5	57,6	80,6	55,1
„ Соболиха	84,5	32,2	43,1	34,2	87,7	40,5
„ Ярцы	152	—	103	—	—	—
2. Итанцинский	900	43,1	84,7	43,9	79,2	33,9
ЛЗП Бурля	97,7	18,1	91,2	48,1	86,5	33,1
„ Узк. падь	107	42,5	87,9	40,0	79,4	37,7
„ Кика	79,6	38,3	78,2	35,2	77,3	31,2

Пролетарии всех стран, соединяйтесь!

ЗНАМЯ ПОБЕДЫ

ОРГАН ПРИБАЙКАЛЬСКОГО РАЙОННОГО КОМИТЕТА КПСС
И АЙМАЧНОГО СОВЕТА ДЕПУТАТОВ ТРУДЯЩИХСЯ

№110 (1098) | Пятница, 15 ноября 1957 г. | Цена 15 к.

ВАША ЗАДАЧА, ТОВАРИЩИ ЛЕСОЗАГОТОВИТЕЛИ,—

ежедневно вывозить не менее
1000 кубометров деловой древесины
ГОДОВОЙ ПЛАН ВЫПОЛНЕН!

Славную трудовую победу одержали лесозаготовители лесопунктов Бурля и Узкая падь Итанцинского леспромхоза — годовой план заготовки древесины выполнен! Коллективы обоих лесопунктов заготовили к 15 ноября свыше 93 тысяч кубометров леса. На эту же дату с лесопункта Бурля вывезено свыше 65 тысяч кубометров и с ле-

сопункта Узкая падь — 25 тысяч кубометров деловой древесины, половина годового плана леспромхоза.

Сейчас лесники передовых лесопунктов борются за то, чтобы завершить квартальный план вывозки древесины не позднее 25 декабря.

С. ВАСИЛЬЕВ.

ПЕРЕДОВИКИ СОРЕВНОВАНИЯ

Лесопункт Безымянный Байкальского леспромхоза заслуженно считается передовым. Отвечая на Обращение Верховного Совета СССР к народам Советского Союза, лесники Безымянного дали слово досрочно, к 25 декабря выполнить годовой и квартальный план лесозаготовок.

Свое слово они подкрепляют практическими делами. 13 ноября лесозаготовители заготовили более 13 тысяч кубометров и вывезли 16 тысяч кубометров древесины, выполнив квартальный план на 55 процентов.

Среди малых комплексных звеньев впереди идут звенья Давида Тихонова, Александра Казанкина, Федора Бурцева, Вик-

тора Кичигина. Каждое малое звено значительно перевыполняет сменные нормы выработки.

Отлично трудится на вывозке леса с лесопункта Безымянный коллектив гаража. Водители автолесовозов Василий Внуков, Пинокентий Томский, Сергей Немеров, Михаил Козули и другие ежедневно вывозят до полутора норм в смену. За 13 дней коллектив автогаража вывез свыше 5 тыс. кубометров леса, при месячном задании 9 тысяч кубометров.

Задача — вывозить ежедневно по тысяче кубометров древесины — коллективом шоферов на много перевыполняется.

В. БАЙКАЛОВ.

ЛЕСОПУНКТ КИКА ОТСТАЕТ

Закончилась первая половина четвертого квартала. Передовые лесопункты Итанцинского леспромхоза успешно справляются с выполнением плана, а вот лесопункт Кика по-прежнему продолжает отставать и по заготовке и по вывозке древесины. Квартальное задание по заготовке лесники Кики выполнили всего на 38 процентов, а по вывозке лишь на 31 процент.

Объясняется это тем, что здесь крайне плохо используются механизмы, допускаются простои рабочей силы.

Руководителям леспромхоза необходимо принять срочные меры, чтобы вывести лесопункт из прорыва и обеспечить выполнение квартального плана.

М. ТРОПОВ.

15 декабря 1957 года —
день выборов народных
судов Российской Феде-
рации.

Встретим день выборов
новыми трудовыми успе-
хами в промышленности
и сельском хозяйстве!

Шире размах агита-
ционно-пропагандист-
ской работы!



Бригада раскряжевщиков Алексея Воротникова работает на нижнем складе Итанцинского леспромхоза. Дружный коллектив лесников ежемесячно перевыполняет сменные нормы выработки — раскряжевывает на сортименты и штабелует по 1550—1600 кубометров древесины. Бригадир А. Воротников умело организует труд коллектива бригады. Это и обеспечивает успех. Сам бригадир занят на раскряжке хлыстов.

На снимке: бригадир А. Е. Воротников за раскряжкой.

Фото Г. ТОКМАКОВА.

ПРОДУКЦИЯ СВЕРХ ПЛАНА

Коллектив Селенгинской лесоперевалочной базы, успешно завершив годовую программу шпалонизации, дает сверхплановую продукцию. Шпалорезчики уже изготовили свыше 10 тысяч шпал сверх годового плана. Впереди соревнующихся идут станочники Архипова, Пихель, Сергеевой. Они уже выполнили по полторы годовых плана.

По родной стране

Три миллиона тонн силоса

В колхозах и совхозах Алтайского края заложено три миллиона тонн кукурузного силоса — по 10 тонн на каждую корову.

Подведены итоги социалистического соревнования кукурузоводов. За достижение высокого урожая шестьсот человек награждены Почетными грамотами крайкома КПСС и крайисполкома.

Праздник 40-летия Октября на экране

Центральная студия документальных фильмов подготовила киножурнал «Новости дня» № 45—46,

посвященный юбилейной сессии Верховного Совета СССР, и специальный цветной киновыпуск «7 ноября 1957 года в Москве», в котором операторы запечатлели на пленку военный парад и демонстрацию трудящихся на Красной площади.

Оба фильма выйдут на экраны страны.

Жилища для трудящихся

Все больший размах приобретает жилищное строительство в нашей стране.

Более ста тысяч квадратных метров жилья сдали горнякам строители комбината «Воркутголь»

Комп АССР. Десятки тысяч квадратных метров жилой площади получили в этом году трудящиеся Красноярска. Более 130 домов сооружают хозяйственным способом коллективы промышленных предприятий Минска. С начала года в городе возведено методом народной стройки около 10 тысяч квадратных метров жилой площади.

Крупнейшее хранилище зерна.

Словно маяк, высится над Пргышом Орский элеватор — гигантская фабрика подработки зерна.

Непрерывным потоком сюда продолжает поступать зерно с целинных земель Сибири и Казахстана. Мощные автомати-

ческие установки, автопрокидыватели, сушильные камеры обеспечивают быструю и качественную переработку хлеба.

Новосибирская ГЭС дала промышленный ток

Строители Новосибирской ГЭС с честью выполнили свои обязательства — в канун сороковой годовщины Октября монтаж первого агрегата был завершен, началась его проверка в действии. 10 ноября Новосибирская ГЭС дала первый промышленный ток фабрикам и заводам, окрестным сельскохозяйственным районам, электрифицированным участкам транссибирской магистрали. Полным ходом идет монтаж второго агрегата.

Не затягивать с началом зимней путины

И. Ф. ЯКУШЕВ,
директор Горячинского
рыбозавода

За прошедшие три квартала рыбаки нашего района остались в большом долгу перед государством: девятимесячный план рыбодобычи был выполнен всего на 65 процентов. Это обязывало рыбаков гослова и членов рыболовецких артелей тщательно подготовиться и своевременно начать осенне-зимнюю путину с тем, чтобы успешно выполнить план IV квартала и восполнить недолов прошлых месяцев.

Надо сказать, что рыбаки гослова и колхозов имени Сталина и «Свободный путь» ответственно подошли к подготовке к осенне-зимнему подледному лову. Уже на конец октября здесь были полностью подготовлены орудия лова, инвентарь, огресситированы и побелены рыбацкие общежития, укомплектованы бригады рыбаков. Для того, чтобы успешно выполнить свои годовые планы, гослов и колхоз «Свободный путь» в этом году решили выставить по одному сверхплановому подледному неводу. Рыбаки гослова и колхоза имени Сталина своевременно выехали к местам рыбалки, организованно начали осенне-зимнюю путину. 10 ноября бригада рыбаков рыбозавода, которой руководит В. Помулев, первой на озере Котокель за одно притонение выловила 5 центнеров мелкого частика.

Однако в организации зимнего лова, в выходе на начавшуюся путину имеются серьезные недостатки. Кому-кому, а рыбакам колхоза «Свободный путь» хорошо известно, что с началом обильных снегопадов на озере Котокель выступают сильные наледы и это затрудняет рыбалку, иногда прерывая ее на 5—7 дней, а каждый упущенный день рыбалки до наледей — это недолов десятков центнеров рыбы. И несмотря на это колхоз «Свободный путь» запаздывает с выходом на рыбалку. Еще не приступил к рыбалке и колхоз имени Калинина.

В этих колхозах с выполнением годового плана рыбодобычи дело обстоит неблагоприятно. Между тем здесь имеется возможность выставить на осенне-зимний подледный лов сверхплановые малые неводы на озера Колок и Котокель, чтобы выполнить годовой план. Но руководите-

ли этих артелей ничего не сделали для этого.

В прошедшую зиму правление колхоза имени Калинина не организовало бригады по отлову рыбы на озере Колок, не наблюдало за состоянием льда на озере и в результате под осевшим льдом погибло более 100 центнеров мелкочастиковой рыбы. Из этого горького опыта неправильной эксплуатации закрепленного за ними водоема руководители колхоза не сделали никакого вывода и сейчас.

Нельзя признать нормальным и тот факт, что за последние годы рыболовецкие колхозы почти совсем отказались от подледного отлова мелкими ловушками на реках Турка и Кика. Если в прошлые годы колхозы имени Ленина и имени Сталина в Турке ставили до 100 мелких ловушек, а колхоз «Свободный путь» еже-

годно выставлял в реку Кика до 30 ловушек, то за последние годы на отлове в этих реках перестового налима колхоз имени Сталина держит не более 5—7 ловушек, колхоз «Свободный путь» — 2—3 ловушки, а колхоз имени Ленина совершенно забросил этот лов. В результате такой недооценки отлова рыбы малыми ловушками на реках колхозы имени Ленина и имени Сталина ежегодно теряют до 300 центнеров налима.

Облов рек Турка и Кика малыми ловушками является одним из важных резервов выполнения плана добычи рыбы, и колхозы должны использовать этот резерв. А чтобы выставить в реки по 20 ловушек для отлова налима, возможности есть у каждого колхоза.

Большая ответственность за результаты выполнения годового плана ложится в эту осенне-зимнюю путину на специалистов рыбодобычи. Улучшать руководство и организацию рыбалки, оказывать практическую помощь бригадам, проявлять больше инициативы и внимания организации сквозного лова по методу еравненских рыбаков — таковы основные задачи специалистов рыбалки в начавшейся путине.

Серьезная ответственность по обслуживанию рыбаков на подледном лове ложится на правление Горячинского рыбокооп. Необходимо заранее позаботиться об организации торговли, продовольственного снабжения рыбаков на местах лова. Однако этой заботы правление рыбокооп пока еще не проявило. В прошлые годы на пункте Остров озера Котокель к началу осенне-зимней путины всегда открывались магазин и пекарня, а в этом году сюда еще даже не завезены продукты. В районе Острова шны будут рыбачить не менее 150 человек, однако председатель правления рыбокооп тов. Афанасьев вообще считает не нужным открывать на Острове магазин и пекарню. Подобное мнение о снабжении рыбаков никак не способствует успешному проведению осенне-зимней путины. Устранить все эти недостатки в организации подледного лова, выполнить годовой план рыбодобычи — на это и должны быть направлены сейчас усилия всех рыбаков аймака.

НА БЛАГО РОДИНЫ

Новыми трудовыми подвигами отвечает советские люди на Обращение Верховного Совета СССР к народам нашей страны.

Прилив трудового энтузиазма вызвало Обращение Верховного Совета у трудящихся Ленинграда. Высокопроизводительные работники рабочие, инженеры и техники Кировского, Невского и других заводов города. Металлурги сталепрокатного и проволочно-канатного завода выдают продукцию уже сверх одиннадцатимесячной программы.

— Поможем труженикам сельского хозяйства быстрее догнать США по производству продуктов животноводства на душу населения — под таким лозунгом соревнуются колхозные строители Калужской области. В эти дни они досрочно выполнили годовой план сооружения новых животноводческих помещений. На сельских новостройках трудится свыше 700 колхозных бригад.

Обращение Верховного Совета СССР вызвало горячий отклик у кубанских земледельцев. Повсеместно в колхозах, совхозах и МТС проходят беседы, на которых хлеборобы заявляют о своей готовности работать еще лучше во имя окончательной победы коммунизма.



На строительстве Кременчугской ГЭС. Коллектив строителей Кременчугского гидроузла взял обязательство сдать в эксплуатацию гидроэлектростанцию на год ранее срока — в 1959 году.

Гидростроители за 10 месяцев текущего года выполнили большой объем работ. Вырыт котлован для здания ГЭС и водосливной плотины, сооружена опалубка первой и второй секций будущего здания ГЭС. Бригады арматурщиков и бетонщиков возводят бычки. Монтажники укладывают металлические фермы бетонной эстакады.

На снимке: расчистка основания котлована, где будет возведено здание ГЭС.

По материалам газеты „Знамя победы“

Выполнить предложения работников культуры

21 августа в нашей газете была опубликована статья «А что делать тем, кто не танцует?» Статья нашла широкий отклик среди работников сельских и колхозных клубов, среди сельской молодежи. В письмах в редакцию читатели отмечают, что недостатки, отмеченные в статье, присущи многим сельским и колхозным клубам и являются следствием того, что культурно-просветительной работе со стороны партийных и комсомольских организаций, сельских Советов, правлений колхозов и руководителей предприятий все еще уделяется мало внимания.

Многие клубы плохо оборудованы, не имеют читальных залов, плохо обеспечены культурным инвентарем, содержание их работы крайне бедно.

Читатели газеты, принявшие участие в обсуждении статьи, справедливо отмечают, что так продолжаться дальше не может. Они внесли ряд практических предложений, внедрение которых позволит значительно улучшить работу клубов.

На днях в райкоме партии состоялось совещание, обсуждавшее эти предложения. В работе совещания приняли участие работники отдела культуры, райкома ВЛКСМ, комитета физкультуры и спорта, отдела милиции. Обсуждение опубликованных в газете статей еще раз показало, что улучшение работы клубов — дело всей общестственности.

Колхозы, предприятия, профсоюзы для оборудования клубов имеют необходимые средства. Однако некоторые руководители колхозов считают, что прежде, чем решать вопросы культурно-просветительной работы, надо поднять артельную экономику. Такая позиция совершенно не оправдана. Колхозы, сельские Советы имеют возможность и должны в самое ближайшее время оборудовать клубы мебелью, культурным инвентарем, создать читальные залы, даже если для них потребуется построить поме-

щения. В строительстве новых клубных помещений должны проявить свою инициативу комсомольцы и молодежь путем организации воскресников для заготовки строительных материалов, а также личным участием в самом строительстве.

Материальное обеспечение клубов должно стать предметом особой заботы советов клубов, в которые входят хозяйственные и партийные руководители. Советы клубов должны определить, какое оборудование следует иметь клубам как минимум и принять меры по его приобретению.

Советам клубов следует также помочь клубным работникам изыскать дополнительные средства для работы коллективов художественной самодеятельности, в частности, для приобретения костюмов, красок, оборудования.

По предложению выступивших в газете работников клубов в ближайшее время в аймаке будут организованы курсы баянистов. Руководителям колхозов и предприятий, профсоюзным комитетам сейчас следует изыскать необходимые средства и совместно с комсомольскими организациями и культурпросветработниками выявить желающих поехать на курсы. Надо, чтобы в каждом колхозе, на предприятии, стройке были свои баянисты.

Улучшению работы клубов серьезно вредит частая сменяемость клубных работников. Сельским Советам, руководителям колхозов следует закрепить кадры инициативных ведущих клубами, оказывать им практическую помощь. Эта помощь, в совокупности с семинарами, которые должен регулярно проводить отдел культуры, поможет им расширить свои знания и опыт, обогатит содержание работы клубов.

Все эти вопросы улучшения работы клубов должны взять под свой постоянный контроль партийные организации. С их помощью работники культурно-просветительных учреждений смогут устранить недостатки в своей работе, превратить клубы в действительно очаги культуры на селе.

ПОДМОСКОВНЫЙ свиноводческий совхоз «Белая дача» Ухтомского района хорошо организовал откорм свиней. За

семь месяцев этого года совхоз сдал государству 11.110 центнеров мяса вместо 10.800 центнеров по плану. По сравнению с прошлым годом выход мяса здесь возрос в два с половиной раза. Перевыполнен план среднесуточного привеса животных, себестоимость одного центнера привеса стала на 20 рублей ниже плановой.

Этих успехов коллектив совхоза добился благодаря ведению хозяйственного расчета в организацию откорма свиней.

Как осуществляется хозрасчет на свинофермах? На основе тщательной разработки и широкого обсуждения годо-

вого производственного плана совхоза каждой ферме дается

ХОЗРАСЧЕТ НА СВИНОВОДЧЕСКОЙ ФЕРМЕ

месячный план. При этом учитываются условия и возможности ферм, привесы животных в предстоящем месяце. Производственные задания для бригад и звеньев обсуждаются и принимаются на производственных совещаниях. Затем руководство совхоза рассматривает и утверждает кормовой рацион для скота, устанавливает нормы расходования кормов и других материальных затрат, необходимых для выполнения производственной программы на основе хозрасчета.

В конце каждого месяца составляется план-отчет, в котором видны показатели как

за истекший месяц, так и с начала года, сравнивается

плановая и фактическая себестоимость продукции. С помощью производственной калькуляции определяются денежные затраты на единицу продукции, что позволяет контролировать выполнение плана и своевременно выявлять непроизводительные затраты.

В совхозе ведется плановая и отчетная калькуляция. Анализ отчетной калькуляции помогает вовремя выявить невыполнение плановых показателей по тем или иным элементам затрат и обнаружить дополнительные расходы.

Основой хозяйственного расчета на ферме является кормовой рацион для скота.

ГОТОВИТЬСЯ К ВЕСНЕ НАДО СЕЙЧАС

Картофель и овощи — высокодоходные сельскохозяйственные культуры

В будущем году мы планируем от овощеводства получить не меньше 200 тысяч рублей дохода. Это, по крайней мере, в два раза выше того, что имеет наше хозяйство нынче.

За счет чего мы рассчитываем удвоить доходы от огородничества? В основном за счет повышения урожайности полей.

Прежде всего о картофеле. Нынче под картофелем у нас было занято 60 гектаров. Урожай в среднем составил 57 центнеров с га. Но картофелеводы звена Анны Николаевны Макаровой далеко перекрыли цифры средней урожайности. Высокого урожая картофеля они добились потому, что хорошо ухаживали за своим участком, своевременно проводили необходимые работы. Но дело не только в этом. На одном участке звена картофелеводы провели загущенную посадку. На гектар было посажено, примерно, 42 тысячи кустов. Это в два раза больше наших обычных норм. Их опыт дал блестящие результаты. Там, где производилась загущенная посадка, звено получило с гектара 250 центнеров.

Поэтому на будущий год мы решили провести загущенную посадку на участке в 10 гектаров — на всей площади, закрепленной за звеном Анны Николаевны Макаровой.

Всего под картофель в будущем году мы отвеем 65 гектаров, причём старых земель, на которых выращивается картофель уже несколько лет. Как показывает практика, это также имеет значение в повышении урожайности. Но высокий урожай картофеля зависит не только от правильного выбора поля, но и от разумного возделывания этого поля, с соблюдением правил агротехники, с учетом передового опыта. Именно к этому и будут направлены усилия наших картофелеводов. Мы рассчитываем на каждый гектар внести не менее трех центнеров минеральных удобрений, 10 центнеров золы и 20 тонн

навоза. Кроме того широко используем внекорневую подкормку аммиачной селитрой. Как уже доказано практикой лучших колхозов страны, это мероприятие позволяет получать с каждого гектара на 20 процентов картофеля больше. Но главное, что обеспечивает внекорневая минеральная подкормка — это предохранение от заморозков, что особенно важно в наших условиях. И в этом мы уже убедились на примере своих полей. Правда, внекорневая подкормка была проведена лишь на немногих гектарах, но преимущества подкормленных кустов были видны налицо: растения выдерживали крепкие заморозки. Применяя внекорневую подкормку, нужно точно рассчитывать сроки и время. Начало бутонизации растения — самый хороший период для внекорневой минеральной подкормки.

Для обработки посевов будем применять тросовые бороны. Это, конечно, не новинка. Такие бороны уже давно применяют передовые картофелеводы страны. Но на полях нашего аймака они не встречаются. В нынешнем году мы проводили обработку тросовой бороной, и результаты, надо сказать, замечательные. Она «выскабливает» все сорняки подчистую.

Чтобы выполнить все намеченные мероприятия и получить богатый урожай картофеля, мы создали еще два картофелеводческих звена. Постоянные люди будут знать лишь один участок работы — картофельное поле. Также планируем ввести новую дополнительную оплату на копке картофеля, чтобы материально заинтересовать людей, занятых на этой работе. Ведь не секрет, что картофелеуборочная у нас затягивается каждый год.

Теперь об овощах. Здесь у нас хвалятся особенно нечем. В нынешнем году мы получили лишь сравнительно неплохой урожай моркови — 100 центнеров с гектара и лука-репки — 64 центнера с гектара.

Правда, неплохие были и помидоры, но мы успели собрать лишь по 25 центнеров с гектара. Урожай загубили заморозки. В будущем году мы значительно расширим посевные площади моркови и свеклы. Тем более, что уход за ними не представит большого труда. Поля будут обслуживаться дождевальной установкой. Под огурцы будут заложены паровые грядки площадью в один гектар.

Работ по выращиванию овощей предстоит много, и нет необходимости перечислять их все. Главное — нужно организовать дело так, чтобы работы велись круглый год.

Уже сейчас надо начинать вывозку навоза на поля с тем, чтобы в течение зимы вывезти на каждый гектар не менее 20—25 тонн перегноя. А ранней весной приступить к выращиванию рассады. Нынче мы, например, рассаду капусты будем выращивать только в холодных парниках, а огурцов и помидоров — в теплице. Уже в начале марта начнутся эти работы.

Чтобы выполнить весь комплекс работ на овощных полях, необходимо одно — здесь должны работать постоянные люди. А то получается обычно так. С весны вроде бы существуют овощеводческие бригады, а к началу лета от бригады остается один бригадир. Поля остаются без ухода, по существу без хозяйского глаза. Поэтому мы создаем овощеводческую бригаду, которая будет работать на полях постоянно, круглый год.

Мне кажется, что каждый колхоз должен иметь такую бригаду. Ведь плохо еще в нашем аймаке обстоит дело с обеспечением населения овощами. Подчас ни в одном магазине — ни весной, ни летом — не отыщешь моркови или редиски.

Надо обратить самое серьезное внимание на овощеводство и картофелеводство.

В. КАЗАРИН,
агреном колхоза имени Сталина.

Кончина президента Чехословацкой республики Антонина Запотоцкого

13 ноября пражское радио передало сообщение Центрального Комитета коммунистической партии Чехословацкой республики о кончине президента Чехословацкой республики товарища А. Запотоцкого. Сообщение гласит: «Центральный Комитет ком-

мунистической партии Чехословакии и правительство Чехословацкой республики с глубоким прискорбием сообщают всему чехословацкому народу, что сегодня в 5 часов утра скончался президент Чехословацкой республики товарищ Антонин Запотоцкий. (ТАСС).

Из редакционной ПОЧТЫ

Руководителей колхоза «Прибайкалец» зима застала врасплох. На фермах нет запаса кормов, кормозапарники не работают. Помещения коровников в Ирвинке и Халзаново, телятник и родильные помещения заняты незастекленными оконными проемами. Начался рост коров, и доярки вынуждены держать телят прямо в молочной.

(Из письма селькора Ш.)



Каждый раз приходит не вовремя и без доклада!..

А воз и ныне там

Руководители Турунтаевского сельпо — на обещания народ очень щедрый. Пам, пайщикам своего сельпо — жителям села Халзаново, они, например, еще год тому назад пообещали организовать развозную торговлю. Ну мы, конечно, согласились — на большее у нашего сельпо, видимо, сил не хватает. Ждем обещанного развозного ларька месяц, другой, а его нет. Снова решаем напомнить тов. Шилкину, председателю сельпо, про его обещание, а развозная повозка и поныне во дворе сельпо стоит.

Вопрос об организации торговли в селе Халзаново рас-

сматривался и на сессии сельского Совета, тов. Шилкин, и как депутат, и как председатель сельпо, снова заверил сельский Совет и своих пайщиков, что наладит торговлю, а дело так и не сдвинулось с места. Обращались мы не раз и к т. Балаганскому, председателю райпотребсоюза, он тоже обещал сдвинуть развозную торговлю с места, а она не двигается. Ну, прямо, как в басне И. А. Крылова про лебедя, рака и щуку!

К кому еще нам обращаться?

Е. И. ВАСИЛЬЕВ,

пайщик Турунтаевского сельпо.

Неспеша, пешочком...

Работы на нижнем складе Итандинского леспромхоза ведутся в двух отдаленных друг от друга местах: в селах Зырянск и Ельцово. Добрая половина всех рабочих нижнего склада живет в Зырянске, а работает в Ельцово, за 8 километров от места жительства.

Большинство из нас — люди семейные и мы вынуждены ежедневно ходить на работу и возвращаться с работы домой. И эту «прогулку» мы совершаем пешочком, теряя попусту по три часа рабочего времени.

Правда, мы могли бы жить и в Ельцово, если бы там были общежития, где можно было бы не только обогреться, но и приготовить пищу и отдохнуть. Но мы не имеем такой возможности.

Почему бы леспромхозу не выделить для нас специальную машину? Ведь это предусмотрено в коллективном договоре между дирекцией леспромхоза и рабочим комитетом профсоюза.

А. ВОРОТНИКОВ, ТРИФОНОВ,
П. БАТАЛОВ, А. ГОЛУБЕВ.

По следам наших выступлений

«Обязательства под угрозой срыва» (13 сентября с. г.). В корреспонденции, опубликованной под таким заголовком, отмечалось, что свиноголовье колхоза «Путь Ленина» находится в запущенном состоянии, плохо поставлен откорм и содержание свиней.

Как сообщила председатель правления колхоза тов. Воронцов, отмеченные в статье недостатки имели место. Прав-

ление колхоза в настоящее время приняло меры по укомплектованию фермы кадрами свиноводов, поголовье свиней разбито по группам и раскормлено за свинарками, улучшен рацион кормления свиней. Сейчас в рацион кормления входят картофель, дробленые корма, молочные отходы и минеральная подкормка.

«ЗНАМЯ ПОБЕДЫ»

15 ноября 1957 г. стр. 3.

В нем предусмотрен определенный набор кормов для животных в соответствии с их потребностью в питательных веществах с тем, чтобы получить высокие среднесуточные приресты. При составлении рациона учитываются как питательность, так и стоимость кормов, предположительно устанавливается количество кормов на один килограмм привеса. Только такой рацион может отвечать требованиям и принципам хозяйственного расчета.

Нельзя правильно организовать откорм свиней без ежедневного контроля и анализа хода откорма. В совхозе постоянно осуществляются эти важнейшие требования. Здесь следят за тем, чтобы корма в варочные котлы и кормосмесители закладывались строго по рациону.

В конце дня старший повар кормокухни составляет сводную ведомость расхода кормов. Бухгалтер фермы исчисляет нужные данные по откорму.

Основные данные ежедневно записываются на доску показателей.

Таким образом направляется ход откорма, регулируется стоимость привеса. Анализ хозяйственной деятельности показывает, что совхоз систематически снижает затраты кормов на центнер привеса животных, получает большую экономию кормов. За семь месяцев этого года экономия кормов составила 183 тонны. Если в 1955 году на центнер привеса было затрачено 6,27 кормовых единиц, то в 1956 году — 5,89, а за семь месяцев этого года — 5,77.

Организация учета и постоянный анализ производственной деятельности ферм сыграли большую роль в борьбе за снижение себестоимости и увеличение выхода свинины. Хозяйственный расчет показал, что можно обходиться на фермах с меньшим количеством вспомогательных рабочих, средств и материалов. Увеличить откормочное по-

головье свиней, повысить производство мяса и снизить его себестоимость помогло совхозу широкое использование пищевых отходов на корм животных. В кормовом рационе свиней пищевые отходы составляют 60—70 процентов. Совхоз собирает их не только в своем хозяйстве, но и в городах Люберцы, Люблино и других местах.

Выдвинутая Коммунистической партией перед советским народом задача догнать в ближайшие годы США по производству продуктов животноводства на душу населения может быть успешно решена только при умелом, рациональном ведении хозяйства, использовании всех резервов и возможностей колхозов и совхозов. Внедрение хозрасчета при откорме свиней хорошо служит этому всенародному делу. Опыт работы подмосковного свиноводческого совхоза «Белая дача» — убедительное тому доказательство.

П. БИЦУКОВ.

Происхождение культурных растений

Афганистан, Иран, Передняя Азия и Закавказье.

Одним из важнейших очагов одомашнивания культурных растений является советская Средняя Азия. Здесь выведены чечевица, дыня, виноград, желтая морковь, лук репчатый, таджикский абрикос, грецкий орех, фисташка, миндаль, некоторые яблоки, инжиры и другие. Мягкие пшеницы, рожь, вика, домашняя слива, некоторые сорта яблоны и груш, черешня, айва, гранат, винные сорта винограда зародились на Кавказе.

В европейской части СССР выведены многие сорта ржи, пшеницы, ячменя, проса, гречи, гороха, чечевицы, сахарной свеклы, капусты, подсолнечника, льна-долгунца, красного клевера, яблони, груши, сливы, вишни, черной и красной смородины.

Южная и Средняя Америка являются родиной картофеля, фасоли, кукурузы, томата, длинноволокнистого хлопчатника, тыквы, табака и некоторых других культур. Африка — родина сорго, арбуза, клеверины и т. д.

В XV веке европейцы открыли Америку, так называемый Новый Свет. Она была несравненно беднее разными видами культурных растений. Жители Америки вплоть до ее открытия не знали хлебных злаков, кроме кукурузы, не имели и множества других ценных культурных растений, свойственных Старому Свету.

За четыре с лишним столетия, прошедших со дня открытия Нового Света, сильно изменилась карта возделываемых растений земного шара. Переселение людей в связи с открытием Америки повлекло за собой переселение растений. Первоначальная география культурных растений разительно изменилась. Подсолнечник и картофель, выходящие из Америки, в настоящее время занимают наибольшие площади в Советском Союзе. Мирным производителем аравийского (абиссинского происхождения) кофе является ныне Бразилия, американское по происхождению какао, наоборот, наибольшие площади занимает в Африке. Примеров подобного перемещения культурных растений из одного полушария в другое можно привести много.

Такие государства, как США, Канада, Аргентина и некоторые другие, построили свое хозяйство полностью или почти полностью на выращивании чужеземных растений. Например, Америка ввезла к себе из других стран пшеницу, ячмень, овес, рис, лен, люцерну, клевер, сорго, сахарный тростник и сахарную свеклу, горох, чечевицу, лук, мор-

ковь, многие фруктовые растения. Известно, какую огромную роль в США и Канаде сыграли русские пшеницы, ячмени и овсы, клевера, яблони и другие.

Одомашнивание многих культурных растений относится к далекому доисторическому времени. Например, весьма древним растением является пшеница (полба). Возраст пшеницы по некоторым находкам определяют в несколько десятков тысяч лет. В диком виде пшеница (однозернянка и двузернянка) произрастает и сейчас в Сирии, Палестине, Малой Азии, в Советской Армении. Однако эти дикие пшеницы почти не скрещиваются с культурными, настолько последние качественно, то есть по своей природе отличаются от диких. Если они и произошли от этих диких растений, то переход их в новое качество сделал их совсем обособленными видами. В настоящее время мы не находим в природе и не знаем вообще диких родоначальников ряда культурных растений.

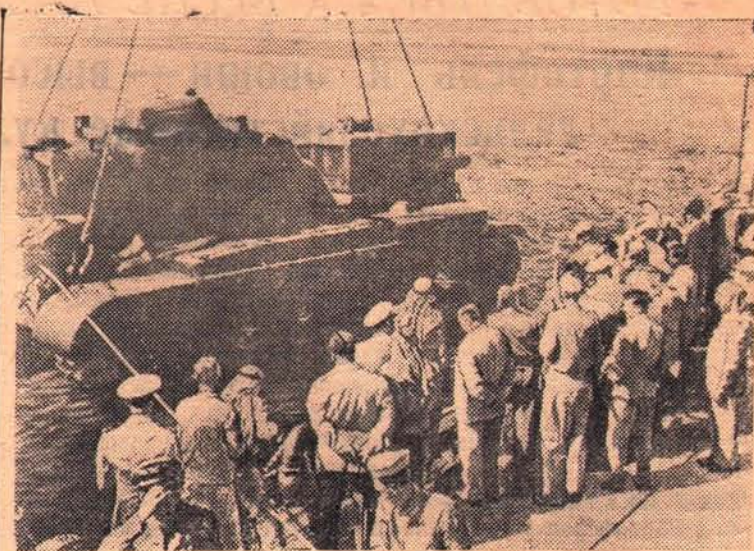
Известны растения, которые выведены сравнительно недавно или даже в наше время. Это каучуконосные растения: хевея, кок-сагыз, а также многие эфиромасличные, лекарственные, кормовые.

Многие культурные растения не способны к одичанию. Предоставленные самим себе, они неизбежно погибают. К ним относится кукуруза, пшеница, ячмень, дыня, тыква, огурец, сахарная свекла, лен и т. д. Другие, наоборот, сравнительно легко дичают или превращаются в назойливые сорняки, как, например, томат на юге, конопля, рожь, вика и т. п.

Некоторые культурные растения произошли путем естественного и искусственного скрещивания между разными видами. Так, домашняя слива получена от скрещивания терна с алычой.

Советский Союз, как ни одна страна в мире, является обладателем мировой живой коллекции большинства возделываемых растений, хорошо изученных советской наукой. Наша страна является родиной важных культур растений, и прежде всего родиной пшеницы. В СССР произведена революция в селекции картофеля. У нас плодородит финиковая пальма.

Религия выдумала сказку о том, что растения созданы богом. Многотысячелетний труд народов земного шара, а в последнее время — успехи творческой советской биологии несут сокрушительный удар религии. **П. ЖУКОВСКИЙ.**



Иностранная печать сообщает, что американское оружие продолжает поступать в Иорданию. Несколько дней назад в порт Акаба прибыло американское оружие. Король Иордании Хуссейн присутствовал при его выгрузке.

На снимке: выгрузка 50-тонного танка.

По телеграммам ТАСС

События в Иордании

По сообщению ливанской печати, положение в Иордании в последние дни чрезвычайно обострилось в результате волнений и демонстраций протеста, вызванных тайными переговорами короля Хуссейна с США с целью превращения страны в американскую военную базу и опорный пункт американского империализма на Ближнем Востоке.

Весть о новых происках американского империализма вызвала в Иордании волну гневного протеста против США и их ставленника короля Хуссейна. В городах западной Иордании, в иорданской части Иерусалима, Халиле, Наблусе, Рамалле, Эрихо — вспыхнули демонстрации народных масс. Иорданские власти прервали сообщение между западными и восточными районами страны и срочно вызвали для подавления народных выступлений вооруженные отряды бедуинских племен.

Народ Омана будет продолжать борьбу

Представительство Омана в Каире опубликовало заявление, в котором отмечается, что в районе Джебель Аль-Ахдар продолжают жестокие бои с вторгшимися в страну английскими войсками.

В недавнем сражении в районе Джебель Аль-Ахдар английские войска потеряли 40 человек убитыми. Захвачено большое число пленных, которые до сих пор находятся в руках национальных сил.

Как подчеркивается в заявлении, оманцы будут продолжать борьбу за свою свободу и независимость до победного конца.

По пупи усиления гонки вооружений

11 ноября в Париже открылась сессия парламентского совета Североатлантического союза — совещательного органа, в котором участвуют парламентарии 15 стран — членов НАТО. По сведениям парижской печати, на сессии парламентского совета будут обсуждаться доклады о военной организации НАТО, об экономическом, научном и техническом сотрудничестве и т. д. Совещание парламентариев стран атлантического блока открывается в обстановке недовольства навязанным Соединенными Штатами курсом на усиление гонки вооружений, особенно ядерных вооружений.

Концентрация турецких войск на сирийской границе

Ливанская печать сообщает об усиленной концентрации турецких войск на сирийской границе и переброске Турцией в этот район тяжелого вооружения. За последние двое суток было отмечено небывалое передвижение турецких войск на всем протяжении сирийской границы. Турецкие войска, которые были расположены в районе Александретты, подошли вплотную к сирийской границе в районе Алеппо.

Зам. редактора В. И. Богданов.

ПРИНИМАЕТСЯ ПОДПИСКА

на районную газету

„Знамя победы“

Подписка принимается всеми почтовыми отделениями связи и уполномоченными по приему подписки в колхозах, организациях и учреждениях.

ПОДПИСНАЯ ЦЕНА:

На 12 месяцев — 23 руб. 40 коп.
На полгода — 11 руб. 70 коп.
На 3 месяца — 5 руб. 85 коп.
На месяц — 1 руб. 95 коп.

НОВОСТИ ЗАРУБЕЖНОЙ ТЕХНИКИ

АТОМНЫЙ ЛОКОМОТИВ

Японские инженеры спроектировали атомный локомотив мощностью 3000 лошадиных сил, длиной около 30 метров, высотой 7 метров и весом 179 тонн. Продолжительность рабо-

ты локомотива при одной загрузке горючим составит 8 месяцев.

СПАСАТЕЛЬНАЯ КУРТОЧКА-ДОЖДЕВИК

Спасательные курточки для рыбаков, выпускаемые в Нор-

вегии, шиты так, что за три вдоха через короткий шланг с вентилем, можно наполнить воздухом ее переднюю и заднюю камеры. Камеры-подушки могут держать на воде человека как угодно долго.