

ПРИБАЙКАЛЕЦ

Орган Прибайкальского районного комитета КПСС
и аймачного Совета депутатов трудящихся

№ 99 (2466) ● ЧЕТВЕРГ, 21 АВГУСТА 1969 г. ● ГОД ИЗДАНИЯ 26-й ● Цена 2 коп.

БЕРЕЧЬ РАБОЧУЮ МИНУТУ

Из доклада на III-ей сессии аймачного Совета депутатов трудящихся

ТРУД на благо общества порождает самые глубокие и благородные мысли, чувства, действия людей, борющихся за создание коммунистической экономики, вызывает в них потребность быть непримиримым к недостаткам на производстве, активно участвовать в улучшении хозяйствования, в поисках и использовании внутренних резервов производства, бороться за развертывание соревнования в труде.

Коммунистическая партия всегда придавала и придает первостепенное значение воспитанию сознательной дисциплины у всех членов общества.

В социалистическом обществе четкий трудовой распорядок является необходимым условием высокой производительности труда и укрепления сознательной трудовой дисциплины. В. И. Ленин указывал, что «общей работы нельзя вести без порядка, без того, чтобы все подчинялось этому порядку».

ЦК КПСС и Совет Министров СССР Постановлением от 22 декабря 1966 года «О мерах по обеспечению дальнейшего роста производительности труда в промышленности и строитель-

стве» обязали партийные, советские, профсоюзные и хозяйственные органы принять все необходимые меры к укреплению трудовой дисциплины, обеспечению полного и эффективного использования рабочего времени, устранению прогулов и опозданий на работу, соблюдению на каждом предприятии, в учреждении, организации правил внутреннего трудового распорядка.

НА предприятиях, организациях, учреждениях, колхозах района проводится определенная работа по укреплению трудовой дисциплины, эффективному использованию рабочего времени. Однако, проводимая администрацией, партийными организациями работа далеко недостаточная.

По причине слабой организации труда и производства многие промышленные предприятия не выполнили план по выпуску товарной продукции, производительности труда и другим показателям плана. Не выполнили план по выпуску товарной продукции Байкальский и Итанцинский леспромхозы, Татауровский комбинат строительных материалов, айбыткомбинат и Прибайкальский лесхоз.

СЕРЬЕЗНЫМ недостатком в организации работы многих про-

мышленных предприятий, организаций и колхозов является низкая трудовая дисциплина работающих и неполное использование рабочего времени.

Вследствие нарушения трудовой дисциплины и плохой организации труда все еще велики потери рабочего времени, низок коэффициент использования списочного состава рабочих, который по предприятиям составил: в Прибайкальском ремстройучастке — 73 процента, Еловском леспромхозе — 79,3, Татауровском КСМ — 72,9, Итанцинском леспромхозе — 80, Байкальском леспромхозе — 82,6 и Селенгинской лесобазе — 77,2 процента.

На предприятиях допускается много прогулов и опозданий на работу, внутрисменных и целодневных простоев. Только за первое полугодие 1969 года потери рабочего времени с учетом временной нетрудоспособности составили по району 48125 человеко-дней, в результате чего недодано продукции на 1428,8 тысячи рублей.

Окончание на 2 стр.



ЛИСТОК ПОЧЕТА

Шесть лет доит коров на Покровской молочно-товарной ферме колхоза «Заветы Ильича» Нина Никитична Молонова. Она передовая доярка не только хозяйства, но и района. За семь месяцев нынешнего года Нина Никитична надоила от закрепленных за нею коров 269 центнеров 90 килограммов молока.

Встав на трудовую вахту в честь 100-летия со дня рождения Владимира Ильича Ленина, Молонова обязалась надоить за год от каждой коровы по 2200 литров молока.

Нина Никитична держит свое слово. По плану июля она должна была надоить от всех коров 42 центнера молока, а надоила более сорока семи.

И сейчас у Нины Никитичны дела идут хорошо. Ежедневно она надаивает по 8-9 литров молока от коровы.

Фото Б. ИВАНОВА.



В ЦК ВЛКСМ

УРОЖАЙ-69

СЕКРЕТАРИАТ ЦК ВЛКСМ принял постановление о мерах по более активному привлечению комсомольцев и молодежи к уборке урожая и заготовке кормов в 1969 году.

Обкомам, крайкомам комсомола, ЦК ЛКСМ союзных республик поручено организовать среди комсомольцев и молодежи широкое обсуждение задач, вытекающих из постановления ЦК КПСС и Совета Министров СССР «О мерах по обеспечению уборки урожая и заготовок сельскохозяйственных продуктов в 1969 году».

Для поощрения молодых комбайнеров, шоферов, колхозников, рабочих совхозов, промышленных предприятий, студентов и школьников, отличившихся на уборке урожая и заготовке кормов, установлены поощрения.

УРОЖАЙ-69

ЗНАМЯ В НАДЕЖНЫХ РУКАХ

НА днях в цехе Турунтаевской типографии в торжественной обстановке прошло вручение переходящего Красного Знамени Управления по печати при Совете Министров Бурятской АССР и обкома союза работников культуры коллективу типографии — победителю социалистического соревнования среди полиграфических предприятий республики во втором квартале.

С приветственным словом перед собравшимися выступил заместитель начальника Управления по печати тов. Прохоров А. И.

В своей речи он поздравил полиграфистов с большой трудовой победой и отметил, что теперь, как никогда, повысилась требователь-

ность к качеству оформления печати. Александр Иванович рассказал о том, как полиграфисты республики плечом к плечу со всем советским народом трудятся над выполнением предъюбилейных обязательств, как борются за повышение качества полиграфических работ.

В заключение полиграфисты Прибайкалья обязались с достоинством, с высокими производственными показателями встретить 100-летие со дня рождения В. И. Ленина.

На снимке: момент вручения знамени директору типографии А. П. Бороздину.

Фото Р. Берестенева.



ОСОБЕННО низка трудовая и производственная дисциплина на Татауровском комбинате строительных материалов, где прогулы за полугодие составили 720 человеко-дней или ежедневно только по этой причине не работало 5 человек. На предприятии продолжают расти внутрисменные потери рабочего времени.

Не в лучшем виде представляется положение и в Итанцинском леспромхозе, и в Татауровском АРЗ, и в Прибайкальском ремстройучастке, и на ряде других предприятий, где спиртные напитки распивают даже на рабочих местах в рабочее время.

Следует отметить, что во многих организациях учет прогулов, опозданий на работу, внутрисменных простоев ведется плохо или вообще нет такого учета. Не на всех производственных участках и в цехах ведутся таблицы, а выходы на работу определяются по нарядам.

Совершенно не учитываются внутрисменные и целодневные простои в ремстройучастке, машинно-меллоративной станции, межколхозностроительной организации. Это говорит о том, что руководители и среднее руководящее звено перечисленных предприятий не уделяют должного внимания вопросам эффективного использования рабочего времени.

РУКОВОДИТЕЛИ многих предприятий, учреждений и организаций слабо борются за укрепление трудовой дисциплины и не всегда используют меры дисциплинарного и экономического воздействия на нарушителей трудовой и производственной дисциплины, забывают роль общественных и профсоюзных организаций.

Большую роль в воспитательной работе имеют проф-

союзные организации и товарищеские суды. На многих же предприятиях профсоюзные организации воспитательной работой совершенно не занимаются. Так, в Еловском

ПРАКТИКА показывает, что наибольший авторитет в укреплении трудовой и производственной дисциплины достигается при сочетании дисциплинарных и об-

простов, хотя счетный аппарат в хозяйствах должен заниматься этими вопросами. Не проводятся анализы по эффективному использованию рабочего времени колхозни-

БЕРЕЧЬ РАБОЧУЮ МИНУТУ

леспромхозе за полугодие администрацией применены меры административного воздействия к 39 рабочим, в том числе за прогулы, связанные с пьянкой—19, однако ни один прогульщик не был обещан на заседании рабочего комитета и вообще рабочий комитет леспромхоза не работал.

РАБОЧИЕ, цеховые и местные комитеты профсоюзов большинства предприятий, организаций и учреждений на своих заседаниях не рассматривают и не обсуждают вопросы укрепления трудовой и производственной дисциплины, не практикуются заслушивание мастеров, начальников цехов и руководителей предприятий и учреждений по состоянию трудовой дисциплины в коллективах. Руководители предприятий, учреждений, организаций, колхозов мало используют такую меру воздействия, как передача материалов на рассмотрение товарищеских судов и собраний в коллективах. Например, на Татауровском авторемзаводе имели прогулы 101 человек, однако администрация завода ни на одного прогульщика не передала материал на рассмотрение товарищеского суда. Такое же положение в Еловском леспромхозе, Прибайкальской межколхозной строительной организации и на других предприятиях.

ществленных мер воздействия. Администрации предприятий, организаций, учреждений и колхозов и совхоза совместно с общественными и профсоюзными организациями необходимо добиться такого положения, чтобы каждое нарушение трудовой дисциплины воспринималось коллективом, как чрезвычайное происшествие.

ЕСЛИ рассмотреть вопрос о соблюдении трудовой и производственной дисциплины в сельскохозяйственных предприятиях аймака, то можно сказать следующее.

Все хозяйства полностью обеспечены рабочей силой. Однако хозяйства аймака ощущают острый недостаток в рабочей силе, особенно не хватает кадров животноводов, механизаторов. Это получается потому, что в аймаке очень много колхозников, особенно женщин, которые работают только сезонно, а некоторые вообще не принимают участия в общественно-полезном труде, не имея на это уважительных причин.

Правления колхозов еще недостаточно проводят работу с этими людьми. Ни в одном хозяйстве аймака нет распорядка рабочего времени, в бригадах нет списка трудоспособных колхозников, крайне неудовлетворительно поставлен учет выходов на работу колхозников и рабочих, не учитываются прогулы,

Отдельные колхозники, механизаторы, животноводы в рабочее время пьянствуют, однако эти факты не отражаются, а часто даже не являются предметом обсуждения ни на бригадных собраниях, ни на советах бригад.

ПРОВЕДЕННОЙ проверкой в колхозах установлено, что в бухгалтериях колхозов не ведется учет прогулов, простоев, не показывается, как это отражается на производстве продукции сельского хозяйства.

Большим недостатком в эффективном использовании рабочего времени в колхозах является непродуманная организация труда самого управленческого аппарата. Например, ни в одном правлении колхоза, ни в бригадах, фермах нет распорядка рабочего дня, не отведены дни приема колхозников по личным делам.

БОЛЬШОЕ влияние на состояние трудовой дисциплины оказывает хорошо поставленная воспитательная работа в коллективах.

Если в зимний стойловый период перед работниками животноводства выступали с докладами, проводились беседы, читки, то в самое ответственное время—в период заготовки кормов для общественного животноводства—этого сказать нельзя; на полевые станы не поступает даже и периодическая печать. Не

выпускаются листки «Молнии», не популяризируются передовики на сеноуборочных работах, не критикуются нерадивые колхозники, пьяницы и прогульщики.

ПЕРЕД тружениками сельского хозяйства стоят большие и ответственные задачи. При сложившихся трудных климатических условиях наши колхозы должны рационально использовать труд каждого работника, заготовить необходимое количество кормов для общественного животноводства, хорошо подготовиться к проведению зимовки скота, в сжатые сроки и без потерь закончить уборку урожая.

УКРЕПЛЕНИЕ трудовой дисциплины является одним из необходимых условий выполнения задач коммунистического строительства: создание материально-технической базы коммунизма, постепенное преобразование социалистических общественных отношений в коммунистические, воспитание граждан в духе высокой коммунистической идейности, коммунистического отношения к труду и общественному хозяйству.

ОТ РУКОВОДИТЕЛЕЙ хозяйств требуется большая организаторская работа, направленная на мобилизацию коллективов колхозников на выполнение производственных планов и принятых социалистических обязательств по достойной встрече знаменательной даты—100-летия со дня рождения В.И. Ленина.

В. Номоконова,
зам. председателя райисполкома.

Мастера высоких привесов

Животноводы Мостовской фермы совхоза «Прибайкальский», используя благоприятные условия пастбищного содержания скота, добиваются высоких привесов. Скотник-пастух Н. Е. Толстихин ухаживает за группой доращивания. За ним закреплено 103 молодых бычков и телочек. В июле он получил более 900 граммов среднесуточного привеса каждого животного.

Хороших привесов добилась в июле на откорме свиней К. Ф. Соковикова. За ней закреплено 177 свиней, каждая из которых ежедневно прибавляет в весе 420—430 граммов.

С. Васильев.

ЗАГОТОВКА КОРМОВ—УДАРНЫЙ ФРОНТ

Воскресный день. Не видно на улицах села Понровки праздно людей. Тишина, безлюдье. Все понровцы на самом важном сейчас рабочем месте, нужном и неотложном. Все на сенокосе. День солнечный, под стать сенокосной поре.

Звено Федора Петровича Левкина работает в пади «Малая речка». Ежедневно здесь около 30 человек. У колхозников много помощников—школьники, рабочие Селенгинской лесоперевалочной базы. Все от мала до велика сознают всю важность ответственного момента и поэтому здесь царит трудовой подъём и слаженность.

Отличными метчиками считаются среди односельчан Михаил Петрович Тунгусов, Николай Дмитриевич Беляев. Ветераны колхоза, они с детства знают это мудрое, крестьянское дело и поэтому стога, сметанные ими, ладные, прочные и красивые. (Снимок 1).

У Алесия Григорьевича Трифонова работа так и кипит. Он тоже передовик колхозного производства. (Снимок 2).

Понровцы трудятся сейчас на первом месте среди бригад колхоза.

И. Бабкин.
Фото автора.



ПОДСОБНЫЙ ПРОМЫСЕЛ

И ЕГО ВЛИЯНИЕ НА РАЗВИТИЕ ОСНОВНЫХ ОТРАСЛЕЙ СЕЛЬСКОГО ХОЗЯЙСТВА

Любое хозяйство Прибайкалья в основном специализируется на производстве зерна, мяса и молока. Такое единое направление в развитии колхозов и совхозов вызвано особыми природными условиями нашей зоны. Площади, занимаемые хозяйствами, фактически огромны, но большинство из них заняты лесами и болотами. Поэтому нам экономически выгодно заниматься выращиванием зерна и производством молока и мяса. Все эти отрасли неотделимы одна от другой и питают друг друга.

Но то, как ведутся дела в настоящее время, не может удовлетворить колхозов и совхозов. Те показатели, которых добиваются труженники села, да еще при небольшом валовом производстве, сдерживают развитие сельского хозяйства района.

В прошлом году наш колхоз получил чистой прибыли 289580 рублей. А потребности для полного удовлетворения его в финансовом отношении намного превышают эту цифру. И если в прошлом году мы собрали в среднем по 16 центнеров зерна с гектара и надоили по 2126 литров молока от каждой фуражной коровы, то именно это и является тормозом в экономическом развитии колхоза. Хотя таким результатам позавидовали бы многие хозяйства Бурятии, по нас они явно не удовлетворяют. Дело здесь упирается именно в малые масштабы производства продукции.

Значит, для получения более высоких доходов мы должны значительно увеличить урожайность зерновых, повысить удой и привесы. Добиться этого при современных условиях не так и трудно. Оснастить хозяйство, обеспечить его необходимыми машинами, лучшими семенами и обиль-

но удобрить землю — и, кажется, дело сделано. Но для приобретения всего этого нужны деньги, а их-то и не хватает.

Вот тут-то и оказался кстати опыт некоторых хозяйств в развитии подсобных промыслов, одобренный и рекомендованный для внедрения партией и правительством.

Наш край богат природными дарами. А это богатство открывает огромные горизонты в развитии подсобных промыслов. Но оговорюсь сразу, сказанное нельзя понимать так, что хозяйства должны забросить основное производство. Мы призваны обеспечить население продуктами питания и это наша главная задача.

Именно этим и руководствовались правление колхоза «Прибайкалец» и его специалисты, разрабатывая мероприятия по дальнейшему увеличению производства основных видов сельскохозяйственной продукции. Наряду с этим, с целью быстрого разрешения проблемы увеличения производства продукции мы разработали мероприятия по развитию подсобных промыслов.

Раньше мы жгли извест, что не прекратили делать и сейчас. Но ее обжигается только в количестве, удовлетворяющем в ней колхоз. Расширять это дело в дальнейшем для нас нецелесообразно. Обжиг ведется в летнее время, пору горячих полевых работ, и хозяйству неинтересно отрывать людей в жаркую пору от основного дела.

Найден был другой путь. На первых порах решили организовать переработку древесины. Приобрели пиломатериалы, открыли столярный цех. Леса в колхозе, благо,

достаточно, как впрочем и в других колхозах. За последние четыре года в колхозе было заготовлено около 100 тысяч кубометров леса, 50 тысяч кубометров из них были переработаны в пиломатериалы и изделия.

Надо сказать, что наши планы оправдались. Если один кубометр переработанного леса давал от реализации 8 рублей 70 копеек чистой прибыли, то при продаже кубометра пиломатериалов она уже составила 15 рублей 40 копеек, а при реализации изделий — 109 рублей. Общий же доход от подсобного хозяйства за четыре года достиг 2123,2 тысячи рублей, из них 283,5 тысячи рублей получено от реализации изделий и 48,6 тысячи от работы мельницы.

Получение дополнительных доходов позволило артели на первых порах повысить оплату труда в основных отраслях производства. Так, если в 1964 году средняя оплата одного человека-дня равнялась 3 рублям 22 копейкам, то в 1968 году она повысилась до 4 рублей 34 копейки. Естественно, что за это время повысились и денежные доходы хозяйства в целом. В 1964 году они равнялись 887,9 тысячи рублей, а в прошлом уже поднялись до 1510 тысяч, то есть почти вдвое.

Повышение доходов отразилось и на увеличении производства основных видов сельскохозяйственной продукции. Урожайность зерновых возросла на 160 проц. и валовый сбор на 165 процентов. Намного увеличилась урожайность и валовый сбор картофеля и других культур. Надой молока от каждой фуражной коровы в среднем прибавился на 500 килограммов. Денежный доход от реализации

основной продукции составил в 1968 году 909,5 тысячи рублей.

В последнее время, наряду с резким подъемом в развитии сельскохозяйственного производства, в колхозе намечается большое строительство. Ввиду этого мы предусмотрели в ближайшее время наладить изготовление кирпича для собственных нужд и на продажу. Завод фактически уже готов к эксплуатации. Сырье есть.

Дальнейшее развитие подсобных промыслов выгодно еще тем, что не занятые в осенне-зимний период трудоспособные колхозники не окажутся не у дела. А таких членов сельхозартела у нас иногда оказывается до 25-27 процентов от общего числа колхозников.

В будущем в нашем колхозе разовьется и переработка картофеля на крахмал и другие продукты. Возле села Карымск для этой цели ведется строительство цеха по переработке.

Но, как я уже сказал, все развивающиеся у нас подсобные промыслы имеют своей целью лишь ускорить рост получения основной сельскохозяйственной продукции. Большая часть от добавочно полученных доходов пойдет на приобретение машин, удобрений, на строительство животноводческих и культурно-бытовых объектов, на оснащение животноводства новейшей техникой для облегчения ручного труда. Поэтому сейчас нужно всемерно развивать в наших хозяйствах подсобные промыслы, как один из стимулов дальнейшего роста мощи сельскохозяйственных артелей.

М. Баев,
экономист колхоза
«Прибайкалец».

Нам пишут

НА ПОЛЯХ И ЛУГАХ ЖДУТ

В этом году, в связи с нелегким положением с кормами в хозяйствах района, большую помощь колхозникам на заготовке грубых кормов оказывают работники предприятий и организаций. Приближается и хлебоуборочная страда, а вместе с этим увеличивается и ответственность трудящихся района за исход этих двух важных кампаний.

Чтобы улучшить обслуживание трудящихся на уборке, правление Прибайкальского райпотребсоюза и Турунтаевское сельпо организуют развозную торговлю товарами первой необходимости по бригадам и звеньям колхозов «Прибайкалец» и «Путь к коммунизму». Автолавка будет работать строго по графику и находиться под контролем. Кроме торговли продовольственными товарами продавец будет принимать заявки на обувь, одежду и т. д.

По этому поводу хотелось бы заметить, что колхозники и их шефы будут нуждаться и в бытовом обслуживании. Прибайкальский быткомбинат имеет возможность организовать выезды парикмахера и сапожника. Об этом нужно подумать руководству комбината.

Агитбригада районного отдела культуры неплохо начала выступать с концертами, выезды ее стали регулярными. Очень важно, чтобы в составе ее был и политинформатор, который бы провел короткую лекцию, беседу или прочитал свежие газеты.

З. Кинзинов.

ЭХ, ДОРОГИ...

От многих обстоятельств зависят своевременное и быстрое тушение пожаров в случае необходимости. Немаловажную роль здесь играют хорошие и удобные дороги.

Мало хорошего можно сказать о наших дорогах. За примером далеко ходить и не надо. У самой районной пожарной части на улице Колхозной очень плохая дорога, узкая и грязная, которая затрудняет выезд пожарных машин.

А о мосте через реку Итангу, что в центре Турунтаево, говорилось и писалось не раз. Но, как говорится, а воз и ныне там...

Все эти примеры говорят о халатности сельского Совета, ДУ-595 и других ответственных за благоустройство улиц и дорог организаций.

К. Соколов,
начальник Турунтаевской
пожарной части.

НЕ ШАЛИ С АВТОМОБИЛЕМ

В один прекрасный день, а он действительно был очень хорошим, у главврача Троицкой психколони т. Мустафина родилась идея — покататься на машине. Он предложил своему помощнику, врачу Кузьмину, составить компанию, и вывели из гаража машину.

Началась прогулка с того, что они решили раздобыть спиртное в Ильинке. Приехали, купили, выпили, и прогулка пошла «веселее».

— Ну, а теперь я покажу тебе пейзажи окрестностей, ведь ты здесь новенький, — предложил главврач, и скорость стала нарастать. Настроение у «автомобилистов» было отличное.

Показался не очень крутой поворот, но он оказался роковым. Не захотев почему-то повернуть налево, машина строптиво легла на «спину» вместе с незадачливыми ездоками.

Нарушение правил эксплуатации автомобиля и правил уличного движения привели к аварии на дороге и нехорошим последствиям для самих руководителей психколони. И пусть это станет наездом для незадачливых водителей и всех, кто задумает в нетрезвом виде воспользоваться автомобилем для подобных «прогулок».

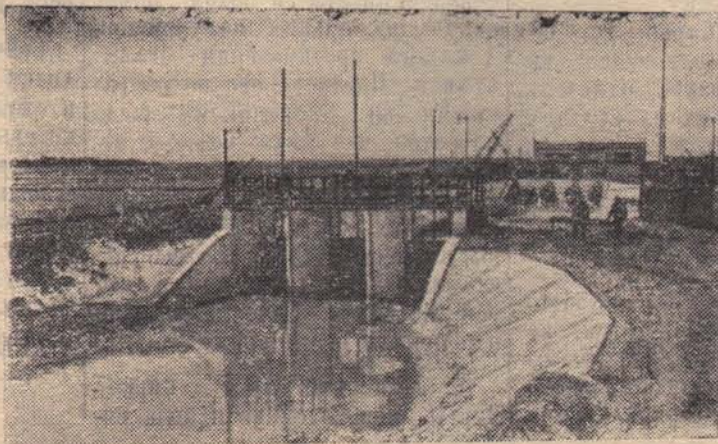
Ю. Ильин.

Хозяйства Приморья увеличивают посевные площади под рис. В крупнейшем Сантагезском совхозе в этом году они возросли на 400 гектаров. Чтобы обеспечить водой рисовые поля, в совхозе построены новые мощные насосные станции первого и второго подъема.

На снимке: насосная станция первого подъема. Она обеспечит водой 5 тысяч гектаров посевов риса.

Фото Н. НАЗАРОВА.

Фотохроника ТАСС.



ГЕРОИ СПАРТАКИАДЫ



IX Всесоюзная спартакиада профсоюзов, посвященная 100-летию со дня рождения В. И. Ленина. На финальных соревнованиях среди сельских коллективов физкультуры в Краснодаре общее первое место по легкой атлетике занял коллектив спортсменов подмосковного совхоза «Белая дача».

НА СНИМКЕ: (слева на-

право) в первом ряду Тамара Глазырина, Зоя Шургина, Таисия Новалевская, Елена Петрова, инструктор Р. М. Гребеня; во втором ряду А. Н. Новиков, Алексей Кузнецов, Геннадий Шиллов, Анатолий Шиллов, Владимир Бондарь и Вячеслав Митрофанов.

Фото Е. ШУЛЕПОВА.

Фотохроника ТАСС.



На финальных соревнованиях среди сельских коллективов физкультуры победительницами в толкании ядра стали (слева направо): Фаина Мельник, счетовод из совхоза имени Мясникова Армянской ССР (1-е место), Людмила Турцова, бухгалтер из колхоза имени Ленина Тихорецкого района Краснодарского края, и Аста Сатси, маляр из Рап-

ланской колхозной строительной конторы (Эстония).

Финальным соревнованиям предшествовали состязания в колхозах и совхозах, краевые, областные и республиканские спартакиады, в которых участвовало около трех миллионов сельских спортсменов.

Фото Е. ШУЛЕПОВА.

Фотохроника ТАСС.

ПОЛОЖЕНИЕ

О ПРОВЕДЕНИИ ОСЕННЕГО ПРОФСОЮЗНО-КОМСОМОЛЬСКОГО И ПИОНЕРСКОГО КРОССА, ПОСВЯЩЕННОГО 100-ЛЕТИЮ СО ДНЯ РОЖДЕНИЯ В. И. ЛЕНИНА

Кросс проводится с целью проверки состояния учебно-спортивной работы в коллективах физической культуры всех школ и предприятий, популяризации легкой атлетики и повышения спортивного мастерства спортсменов. Участники, показавшие лучшие результаты, будут включены в состав сборной команды района для участия на первенстве республики среди сельских команд.

Кросс проводится в районном центре — селе Турунтаево 14-го сентября с. г. в 11 часов.

Программа соревнований

Девочки 1956—57 гг. рожд. — 400 м. (зачет по двум).
Девочки 1954—55 гг. рожд. — 600 м. (зачет по двум).
Девушки 1952—53 гг. рожд. — 1000 м. (зачет по двум).
Юниорки 1949—51 гг. рожд. — 1000 м. (зачет по одной).
Женщины — 2000 м. (зачет по одной).
Мальчики — 600 м. (зачет по двум).
Мальчики — 1000 м. (зачет по двум).

Юноши — 3000 м. (зачет по двум).
Юниоры — 4000 м. (зачет по одному).
Юноши — 3000 м. (зачет по одному).
Юниоры — 4000 м. (зачет по одному).
Мужчины — 8000 м. (зачет по одному).

Определение победителей

Места командного первенства будут определяться по наименьшей сумме занятых мест всеми участниками по группам отдельно: 8-летние школы, средние школы, производственные коллективы.

8-летние школы выставляют команду по двум возрастным группам (1954—55 и 1956—57 гг. рожд.). Средние школы — по всем возрастным группам, а производственные коллективы выставляют юниорок, женщин, юниоров и мужчин.

Команды, занявшие призовые места, награждаются дипломами, участники — победители — призами.

Заявки представлять в судейскую коллегию в день приезда строго по форме, с визой врача. Все участники должны состоять членами ДСО «Урожай».

РАЙОННЫЙ СОВЕТ ДСО.

Поиски, находки

ОПЫТНЕЙШИЕ плотники и столяры Черниговской межобластной научно-реставрационной мастерской № 3 выехали в Полтаву, чтобы выполнить заказ... 1705 года. Именно тогда, как свидетельствует сохранившаяся на перекладине дата, возвели «казацкую хату», которая дала Украине И. П. Котляревского, чье 200-летие со дня рождения будет отмечать в сентябре советская страна. К юбилею автора известнейшей «Наталки-Полтавки» и украинской «Энеиды» домик восстанавливается в первоначальном виде.

Возникли немалые трудности. Дело в том, что после смерти писателя-реалиста хата меняла владельца. Ее неоднократно «перелицовывали», поэтому прежний облик потерялся. Но каковым он был? Докумен-

„ОДИССЕЯ“ ХАТЫ-РЕЛИКВИИ

ты искать бесполезно: подобные жилища возводились «на глаз».

Выручил архитекторов... Тарас Шевченко. Вернее, рисунок, сделанный им в 1845 году, когда, путешествуя по Украине, великий поэт и художник посетил Полтаву. После смерти «бабки украинской литературы» минуло тогда всего семь лет. Хата стояла еще целехонькой. Сначала ее Т. Г. Шевченко зарисовал, а затем и описал в повести «Близнецы». Спустя десять лет Григорий Данилевский — русский и украинский писатель — в «Полтавской старине» тоже обратился к единственному домику, который «уцелел в Полтаве со времени осады и шведской войны». Необычные источники и послужили специалистом Киева основой для составления проекта реставрации. В Чернигове нашлись плотники, унасле-

довавшие от своих дедов искусство мастерить «рубленные хаты».

И. П. Котляревский в день своего 200-летия отпразднует вместе с земляками, так сказать, новоселье в отчем доме.

Ник. Романика, корр. ТАСС.

★ ★ ★

ДРЕВНИЕ МОНЕТЫ

Более 1.200 старинных монетных кладов найдено за последние 150 лет в Белоруссии. Свыше 70 тысяч монет удалось обнаружить только за прошедшие двадцатилетия.

Эти интересные цифры приведены в работе белорусского нумизмата, кандидата исторических наук В. Н. Рябцевича. В выпущенной на днях книге «О чем рассказывают монеты» он знакомит с почти двухтысячелетней историей денежного обращения на территории Белоруссии, с целями и значением нумизматики.

В книге дана образная карта всех известных монетных кладов на территории Белоруссии.

ИЛЛЯ РЕДИН И АТАМАН ЗАПОРОЖСКИЙ

НЕДАЛЕКО от города Николаполя расположено место, где будет перезахоронен прах легендарного атамана Сечи Запорожской И. Д. Сирко. Здесь же устанавливается надгробный памятник запорожцу.

Оказывается, Сирко — тот самый казачий полководец, который писал дерзкое, язвительное письмо турецкому султану, вдохновившее И. Е. Репина на создание знаменитой картины. Но соответствует ли скульптурное изображение памятника самому оригиналу?

...В Днепропетровске на высокой прибрежной круче стоит мемориальный домик музея выдающегося украинского ученого, крупнейшего историка — Запо-

рожья Д. И. Яворницкого. Когда-то он помогал Репину в создании картины.

Однажды он даже позировал художнику при его работе над образом писателя и потом помог найти нескольких натурщиков. А камнем преткновения стал... атаман. Портрета его не сохранилось, но Яворницкому было известно, что Иван Сирко с отрядом казаков воевал на стороне французской армии против испанских войск и что французы на месте одной битвы поставили бюст украинского героя. Но затем было выяснено, что лепили его по-памяти.

А нынешний бюст Сирко? Черты лица, одеяние и поза се-

чевика напоминают об атамане из «Запорожцев». Скульптор лепил его под явным влиянием репинского героя. Так знаменитый образ атамана воплотился в скульптурном памятнике другого автора.

Сейчас череп И. Сирко находится у известного антрополога и скульптора М. М. Герасимова, который работает над восстановлением лица запорожского полководца. Был ли таким казачий военачальник, каким рисовался воображению художника? На этот вопрос скоро ответит наука.

ДНЕПРОПЕТРОВСК.

Смотряков, (Корр. ТАСС)

ПОПРАВКА

По вине нашего корреспондента в № 96 газеты на третьей странице вместо фотографии Александра Федоровича Копылова была помещена фотография Петра Николаевича Копылова.

Редакция приносит извинения читателям газеты и Александру Федоровичу Копылову.

Зам. редактора Р. Берестенев.