

МЫ ЖИВЁМ У БАЙКАЛА

ЗАКАЗНИК «ПРИБАЙКАЛЬСКИЙ»: ЖИТЬ И РАБОТАТЬ В СОГЛАСИИ С ПРИРОДОЙ

В Бурятии действуют 13 природных заказников регионального значения. «Прибайкальский» находится в одноименном Прибайкальском районе. Созданный в 1981 году, он один из самых крупных заказников республики, его площадь составляет 74,2 тысячи гектаров. Занимает центральную часть Морского хребта и представляет собой горно-таежную местность, прилегающую к озеру Байкал. Протяженность его береговой линии составляет почти 30 километров (от с. Гремячинск до мыса Швеца).

НА ТЕРРИТОРИИ ЗАКАЗНИКА действует развитая сеть лесных рек и ручьев, а также здесь находятся три крупных лесных озера - Колок, Большое Духовое и Малое Духовое. «Приморский» климат обеспечивает заказник сравнительно большим годовым количеством осадков.

Задешние горно-таежные сосновые леса с примесью кедра и лиственницы, березы и осины издавна славятся многообразием животного мира. На территории заказника обитают многие виды охотничьих животных: лось, изюбр, косуля, кабан, кабарга, медведь, соболь, белка, колонок, рысь, ондатра. Из пернатых постоянными обитателями заказника являются глухарь, рябчик, тетерев, утки.

Особенностью режима заказника «Прибайкальский» является его зонирование, которое было проведено 10 лет назад Бурятотом управлением и Минлесхозом республики в рамках проекта ТАСИС, в результате чего территория заказника была разделена на три зоны с различной степенью разрешенной хозяйственной деятельности. Часть территории - 1 зона стала практически заповедной. В 2002 году по периметру заказника дополнительно выделена охранный зона шириной порядка 3 километров и площадью 22,5 тысяч гектаров. Ее функция направлена на снижение антропогенной нагрузки на основную часть заказника. Здесь не запрещена охота, однако она строго регламентируется администрацией заказника.

За соблюдением природоохранного режима следят старшие госинспекторы ГУ «Бурприрода» Иван Андреевич Березовский и Андрей Викторович Быков. На территории заказника нет населенных пунктов, но присутствие человека ощущается повсюду. Еще до создания заказника лесозаготовительные предприятия здесь стали интенсивно заготавливать лес, проложили лесовозные дороги.

Сейчас большая площадь лесного фонда на территории заказника находится в аренде у ОАО «Байкальская лесная компания». Лесозаготовками в буферной зоне занимаются еще несколько лесозаготовительных предприятий. К сожалению, полностью запретить рубки на территории заказника не удается и поэтому приходится находить компромиссные решения по лесопользованию наряду с сохранением среды обитания животных. Место и сроки рубки леса подлежат обязательному согласованию с администрацией заказника. Негативные моменты, конечно, присутствуют – это фактор беспокойства, уничтожение оптимальных условий обитания, загрязнение почвы и водных источников горюче-смазочными материалами.

Вместе с тем есть и плюсы: поддержание дорожной сети в хорошем состоянии, особенно в зимний период, когда высоко необходимо убирать специальной техникой; возможность оперативного тушения лесных пожаров с помощью лесозаготовительной техники и работающих в лесу бригад; для некоторых копытных (косуля, изюбр, лось) зарастающие разнотравьем и лиственным подростом вырубки представляют собой оптимальную среду обитания. Работники природоохранных служб провели несколько совместных проверок соблюдения правил лесопользования, которые показали, что не везде соблюдается технология лесосенных работ, есть случаи загрязнения окружающей среды, за которые нарушители понесли административное наказание (результаты проверок были опубликованы в газете «Прибайкалец»).

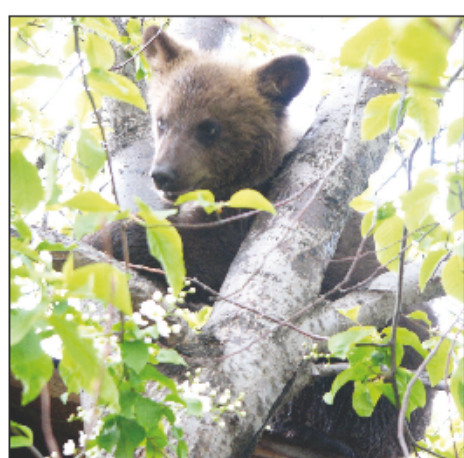
Страшной бедой для всех зверей и птиц, конечно же, являются лесные пожары, особенно коварен пожар, возникающий в труднодоступном горно-таежном массиве от «сухой» грозы, где нет возможности использовать технику и пожарный десант из-за отсутствия дорог. В таких случаях только дождь может остановить огненную стихию. Конечно, пожар от грозы – явление естественное, имеющее циклический характер, в результате которого происходит смена природных комплексов. Пройдет время и зарастающая разнотравьем и кустарниками гарь станет хорошим кормовым и защитным уголком заповедника для копытных. Но если пожар – дело рук человека (по злому умыслу или по неосторожности), то это преступление против растительного и животного мира.



В зимнее время глубокий снежный покров затрудняет копытным добывание подпочвенного корма, и они концентрируются вокруг озера Колок и на побережье Байкала, частично уходят в центральную малоснежную часть района. Для поддержания копытных в это время инспекторами выкладывается подкормка – сено и зернофураж. В бесснежный период изюбры и косули активно поедают сопки, удовлетворяя потребность организма в минеральных солях.

На таких местах установлены наблюдательные вышки, с которых можно вести фото и видеосъемку диких животных. Эту уникальную возможность, в связи с созданием в Прибайкалье туристско-рекреационной зоны, предполагается реализовать в рамках экологического туризма.

Среди вершин Морского хребта находится красивое лесное озеро Колок, которое является водным памятником природы республики. Это озеро можно назвать витной карточкой заказника, которое располагается на пути основного звезде и неожиданно встречает посетителя своей отражающей небо гладью. Его берега большей частью пологие, местами лес вплотную подступает к воде, а где-то встречаются открытые поляны. Озеро богато сорогой, такой как окунь, щука, сорога, а в вытекающей из него реке Итанца водится хариус. Легом вода в нем хорошо прогревается. Эти качества привлекают сюда знающих людей на отдых и рыбалку. Когда-то Колок был меньше в размерах, но намного глубже и чище. Но появились лесные дороги, затем на истоке Итанцы построили шлюзовую плотину для регулирования сброса воды в оросительной системе сельского хозяйства. В результате уровень воды значительно поднялся, затопив прибрежный лес. Экологическое равно-



душение условий обитания привело к сокращению рыбных запасов, чему, к сожалению, способствует и применение сетей «нерядивыми рыбаками». В последнее время инспекторам особенно часто приходится выдвигать с озера работающих в ОАО «БЛК» лесозаготовитель-итайцев, активно использующих сети. Любительская же рыбалка на Колоке разрешена, но в соответствии с правилами рыболовства и по согласованию с администрацией заказника. В планах ГУ «Бурприрода» организовать на берегу озера эколого-просветительский центр.

Не меньший интерес представляют малоизвестные озера Духовые и устье реки Кика. Именно в этом водно-болотном комплексе чаще всего встречаются «краснокнижные» виды, такие как выдра, орлан-белохвост, лебедь-кликун, черный аист, Большая выпь, скопа. И, конечно же, свою активную деятельность ведет типичный здесь водный грызун-ондатра, которая строит свои катки, в том числе и на выставленных инспекторами плотах-основаниях.

Огромный интерес в плане рекреации представляет собой байкальское побережье, входящее в состав заказника. Наиболее знакомое всем место, особенно рыбакам, - бухта Таланки. Протяженные песчаные пляжи, чистая байкальская вода и подступающая к самой воде приморская тайга позволяют ощутить все величие Байкала. Эти места все еще можно назвать «ди-ими», и задача заказника сохранить их таким наряду с посещением туристами.

По материалам ГУ «Бурприрода» подготовил П. КАЗЬМИН Фото Т. ТИВКОВИЙ.

КОНКУРС!


СЕМЬ ЧУДЕС ПРИРОДЫ БУРЯТИИ

В данном конкурсе по Прибайкальскому району принимают участие 14 природных объектов. Чтобы войти в 100 рейтинговых мест необходимы ваши голоса, уважаемые прибайкальцы.

- озеро Круленинское (расположено в 1,5 км от устья реки Кика);
- озера Малое и Большое Духовое (расположены в 4 км от с. Гремячинск);
- озеро Дикое (близ с. Гремячинск);
- Святой ключ (расположен в 3 км от с. Гурулево);
- Безымянский источник (расположен в 100 метрах вверх по р. Безымянка);
- Питательный источник (расположен близ п. Ильинка);
- Кальцитовая пещера (расположена в 15 км к северо-западу от с. Кома);
- Горячинская засечка (расположена на мысе Тонкий с. Горячинск);
- озеро Котокельское (расположено между устьями р. Турка и Кика);
- озеро Колок (расположено в верховьях р. Итанца);
- Котокельский источник (расположен близ оз. Котокель);
- источник Золотой Ключ (расположен возле с. Золотой Ключ);
- Горячинские термальные источники (расположен на территории курорта «Горячинск»);
- валун «Черепашка» (расположен в нескольких метрах от байкальского берега на северной окраине п. Турка).

Голосовать можно на сайте: www.minpriroda-rb.ru в разделе «7 чудес природы Бурятии» или заполнив купон.

Купон отправить по адресу: 670034 г. Улан-Удэ, ул. Революции 1905 г., 11 а, с пометкой на конкурс «7 чудес природы Бурятии».



КУПОН

конкурс «7 чудес природы БУРЯТИИ»
www.minpriroda-rb.ru/burchudo

Ф.И.О. _____

Природный объект или комплекс _____

Район _____

1 балл
 2 балла
 3 балла

Адрес: 670031 г. Улан-Удэ, ул. Революции 1905 г. 11 «а»