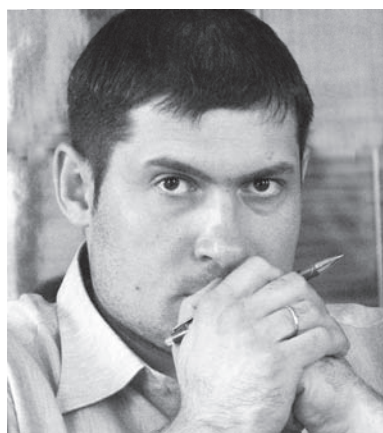




Первый этап конкурса уже стартовал

Комитетом по вопросам развития российских территорий Государственной Думы РФ объявлен всероссийский конкурс молодежных авторских проектов, направленных на социально-экономическое развитие территорий страны, под названием «Моя страна - моя Россия». Объявленный конкурс проводится в два этапа. Первый этап уже стартовал 15 декабря прошлого года - он продлится до 1 марта; второй этап конкурса будет проходить с 1 марта по 1 апреля. В конкурсе имеют право принимать участие граждане от 18 до 25 лет. По всем интересующим вопросам можно обращаться в отдел по делам молодежи, физкультуры и спорта районной администрации по телефону 51-4-84.

НАШЕ ИНТЕРВЬЮ



- Владимир Викторович, каковы итоги 2009 года? В каких отраслях экономики района наиболее сильно отразился экономический кризис?

- Объем производства промышленной продукции за 2009 год составил 1326,3 млн. руб., что к уровню аналогичного периода предыдущего года составляет 107,5%, а в соответствующих ценах - 101,7%. Увеличение объемов производства произошло в добыче полезных ископаемых, в пищевой и перерабатывающей и в полиграфической промышленности. В лесной и деревообрабатывающей промышленности объемы производства сохранились на уровне 2008 года.

По сравнению с аналогичным периодом прошлого года, филиал ЗАО «Кремний «Рудник «Черемшанский» увеличил добычу кварцита на 16,9%, объем отгрузки продукции в фактических ценах увеличился на 3,1%. Незначительное увеличение объема отгрузки в денежном выражении по сравнению с объемом произведенной продукции связано со снижением себестоимости добычи кварцита. В 2009 году увеличились в 2 раза объемы добычи полезных ископаемых (песчано-гравийная смесь, песчано-суглинистая смесь), применяемых при строительстве дороги Улан-Удэ - Турунтаево - Курумкан.

Объем заготовки деловой древесины за 2009 год по данным лесничества составил 501,304 тыс. куб. м.

В ОАО «Байкальская лесная компания» объемы заготовки древесины по Прибайкальскому району снизились на 47%, производство пиломатериалов, напротив, увеличилось и к уровню прошлого года составляет 105%. Увеличились объемы заготовки древесины сельскохозяйственных предприятий и лесхозы района.

В ООО «Заречное» за 2009 г. увеличились объемы заготовки пиловочника на 106,5%, но предприятие сократило объемы производства деловой древесины до 84,2% к уровню 2008 года.

У индивидуальных предпринимателей, занимающихся заготовкой и переработкой древесины объемы заготовки деловой древесины составляют 170% к аналогичному периоду прошлого года.

У большинства предприятий лесной и деревообрабатывающей промышленности наблюдается увеличение объемов заготовки пиломатериалов и снижение объемов производства деловой древесины. Причины снижения связаны с принятием нового Лесного кодекса, в котором изменились правила заготовки древесины, а также снижением цен на продукцию лесо-

ЦИВИЛЕЙ УСМИРЯЮТ

Маленькая речка Цивилей, а хлопот селу Гурулёво приносит немало. Сезонные подтопления от разливов реки случаются практически ежегодно. Нынешней зимой администрация Нестеровского поселения озабочилась этой проблемой заранее. Глава администрации Л.Ю. Петрова, с депутатом А.В. Хмельным и жителем Гурулёва Н.В. Агафоновым договорились о помощи с дорожными строителями из «Красноярскавтодорстрой». 27 декабря их экскаватор, проработав 8 часов, пробил траншею для стока воды. Вода по новому руслу ушла в ельник.

Но русло реки перемерзло до дна, и наледь пошла поверх льда. «Речка кипит», - говорят об этом природном явлении. Старая дамба не может сдержать наступление воды Цивилей, и угроза подтопления стала вполне реальной. Ситуация находится на контроле не только в местной, но и районной администрации. На место выезжали руководитель районной администрации Г.Ю. Галичкин и главный специалист по делам ГО и ЧС В.А. Марченко. Требовались ещё немалые усилия, а главное, верное решение проблемы.



8 февраля работа по предотвращению подтопления продолжилась. Местный житель А.И. Бурлаков долбил во льду лунки, Н.В. Агафонов на тракторе делал снежные валы на поле перед селом. По улицам Гурулёва жители очищали от снега водосточные канавы не только у своих домов, но и у тех, кто сам этого сделать не может.

Село готово к испытанию стихией. Теперь всё зависит от погоды. Жители Гурулёва, а с ними и все россияне, ждут окончания этой долгой, холодной зимы. С нетерпением!

Сергей АТУТОВ.

Таловские школьники в науке...

22-23 января учащиеся Таловской школы, работающие по направлению «Школа творчества» в одном из пяти её модулей «Научное творчество», приняли участие в Республиканском этапе 25 конференции учащихся школ «Национальное достояние России», которую курирует лично Президент Дмитрий Медведев.

КОТОВА Дарья, ученица 11 класса, стала победителем в секции «Химия», теперь она будет представлять Бурятию на конференции, которая пройдет в детском Доме отдыха управления делами Президента «Нелецко». Параллельно с приглашением участвовать в общероссийской конференции Даша получила сертификат-приглашение для поступления на химический факультет Бурятского государственного университета. Вместе с ней такой же сертификат получила Баташова Вера, а занимается с девочками учитель Таловской школы Валентина Дамдинова.

...И в спорте

Спиридонова Алина, ученица 9 класса Таловской школы, стала единственной из Бурятии обладательницей медали в первенстве Сибирского Федерального округа по дзюдо. В весовой категории до 44 кг она смогла завоевать бронзовую награду. Следующим этапом для Алины станет выступление на финале первенства России, где она будет представлять нашу республику.

ЭКОНОМИКА РАЙОНА В ЦИФРАХ И ФАКТАХ

Закончился 2009 год. И хотя экономический кризис затронул все сферы производства, основные показатели района в основном выполнены. О том, с какими результатами завершился год и каковы перспективы развития района на 2010 год, и состоялась беседа нашего корреспондента П.В. КАЗЬМИНА с заместителем руководителя администрации района по экономике Владимиром Викторовичем СМОЛИНЫМ.

заготовки, снижением спроса и отсутствием постоянного рынка сбыта.

В пищевой и перерабатывающей промышленности, по сравнению с предыдущим годом, наблюдается рост объемов производства на 151,1%.

В Прибайкальском райпо производство кондитерских изделий увеличилось на 103,9%, увеличился выпуск молочных и кисломолочных продуктов: сметана - 152%, творог -161,9%, сыр -104%, сливочное масло - 112,5%, снежок - 420,5%. Однако производство хлебобулочных изделий снизилось до 77,3% в связи с проведением ремонтных работ в хозрасчетном филиале «Гремячинский».

Производство хлеба у индивидуальных предпринимателей снизилось до 84,6% к уровню 2008 года, с 805 до 663 тонн. Таким образом, в целом по району наши производители потеряли более 15% рынка. Снижение производства хлебобулочных изделий связано с тем, что данная продукция завозится из г. Улан-Удэ и, как правило, обладает лучшими потребительскими свойствами.

Наблюдается рост выпуска рыбной продукции в ООО «Рыбопродукт», производство мороженой, копченой и соленой рыбы увеличилось в среднем на 5%. Также в 2009 году предприятие стало производить вяленую рыбу.

Объем валовой продукции сельского хозяйства за 2009 год во всех категориях хозяйств составил 534,4 млн. руб.

Поголовье скота в пересчете на условную голову к уровню прошлого года во всех категориях хозяйств увеличилось на 1053 условных голов. Рост поголовья КРС в сельхозпредприятиях составляет 120% к уровню прошлого года или 947 условных голов. Поголовье свиней к уровню прошлого года увеличилось на 952 головы или на 106% по району.

За 2009 год во всех категориях хозяйств произведено мяса 2385 т, молока 5663 т, шерсти 2 т, яиц 1398,8 тыс. шт. В сельхозпредприятиях за отчетный период было произведено 907 тонн молока, из них реализовано 66% (599 тонн). Надой на 1 фуражную корову в сельскохозяйственных предприятиях за 2009 год составил 2623 кг. В производстве мяса доля сельскохозяйственных предприятий составляет 68% или 1616 тонн.

Структурой посевных площадей был предусмотрен яровой сев сельскохозяйственных культур на площади 3156 га, фактически было посеяно на 3358,2 га, что составило 110% к уровню прошлого года. Валовой сбор зерна составил 2130,8 тонн, урожайность зерновых по району составила 17,2 ц/га. Картофель собран с посевной площади 839,6 га в объеме 17299 тонн - 121% к соответствующему периоду прошлого года, урожайность составила 206 ц/га.

По итогам финансово-хозяйственной

деятельности сельскохозяйственными предприятиями получена прибыль.

Как показала практика, сельское хозяйство оказалось наименее подвержено кризисным явлениям, на протяжении всего года наблюдался устойчивый рост показателей по всем отраслям.

Наиболее сильно кризис ударил по промышленности строительных материалов. Объемы отгрузки по сравнению с 2008 годом сократились в 2 раза, произведено продукции 47,1% к аналогичному периоду прошлого года. Снижение объемов производства на ООО «Таловский завод ЖБК» произошло в связи с резким сокращением строительных работ в Республике Бурятия, Читинской области, отсутствием постоянного рынка сбыта. Предприятие почти весь 2009 год работало 3 дня в неделю, только с декабря завод перешел на полную рабочую неделю (за счет заказов на железобетонные изделия, используемых при строительстве объектов инфраструктуры особой экономической зоны).

- Какой прогноз на 2010 год?

- В 2010 году объемы производства планируются на уровне 2009 года со среднереспубликанским темпом роста на 6%. Объем инвестиций должен возрасти по отношению к прошлому году, так как уже в конце 2009 года начато строительство объектов особой экономической зоны, также будут продолжены работы на строительстве дороги «Улан-Удэ - Турунтаево - Курумкан». В отрасли «производство строительных материалов» ситуация начала улучшаться в конце 2009 года, также в связи с заказами на ЖБИ для строительства объектов ОЭЗ. Есть надежда, что положение на Таловском заводе будет постепенно стабилизироваться.

Филиал ЗАО «Кремний» - «Рудник «Черемшанский» стабильно повышает свои показатели. Начиная с сентября прошлого года, предприятие работает над выполнением крупного заказа. Промышленное производство на 2010 г. планируется с ростом на 5-6%.

В лесопромышленном комплексе объемы производства деловой древесины и производства пиломатериалов планируются на уровне 2009 года.

- Какую роль отводите малому и среднему бизнесу?

Мировая практика убедительно свидетельствует, что даже в странах с развитой рыночной экономикой малое предпринимательство оказывает существенное влияние на развитие народного хозяйства, решение социальных проблем, увеличение численности занятых работников. По численности работающих, по объему производимых и реализуемых товаров, выполняемых работ и оказываемых услуг субъекты малого предпринимательства в отдельных странах занимают ведущую роль. В принятых в Российской Феде-

рации законодательных и нормативных актах указывается, что развитие в стране малого предпринимательства является одним из направлений экономической реформы, способствующих развитию конкуренции, наполнению потребительского рынка товарами и услугами, созданию новых рабочих мест, формированию широкого слоя собственников и предпринимателей.

В Федеральном законе РФ «О государственной поддержке малого предпринимательства в Российской Федерации» говорится, что настоящий закон направлен на реализацию установленного Конституцией Российской Федерации права граждан на свободное использование своих способностей и имущества для осуществления предпринимательской и иной, не запрещенной законом, экономической деятельности. Этим положением устанавливается экономическая и социальная роль малого предпринимательства. На территории района действует 153 малых предприятия. За 2009 год объем отгруженных товаров собственного производства составил 471,1 млн. руб., что составляет 35,5% в общем объеме производства. Малыми предприятиями осуществляется лесозаготовительная деятельность и лесопереработка, производство хлебобулочных изделий, добыча и переработка рыбы, выжиг извести.

Основная доля отгруженных товаров собственного производства отменяется в лесозаготовительной отрасли, пищевой промышленности. В сфере пассажирских перевозок малое предпринимательство занимает 100% от общего объема.

В 2009 году наблюдался рост регистрируемой безработицы до 2,4%, но благодаря мерам, направленным на снижение напряженности на рынке труда, рост удалось остановить. Центр занятости оперативно во взаимодействии с органами местного самоуправления обеспечивает выполнение мероприятий по занятости безработных граждан.

Следует отметить, что из всех видов государственной поддержки субъектов малого предпринимательства наиболее эффективной является форма выделения субсидий на открытие собственного дела. В 2009 году в районе было зарегистрировано 139 индивидуальных предпринимателей, которым выплачена субсидия в размере 8 млн. 213 тыс. рублей. В целях оказания финансовой поддержки начинающим предпринимателям, из числа лиц, получивших субсидию по программе самозанятости, в районе создан потребительский кредитный кооператив, общее количество пайщиков - 24, паевой фонд - 87,5 тыс. рублей.

Кроме этого, в 2009 году была проведена работа по созданию условий для привлечения инвестиций, а именно: создан фонд поддержки малого предпринимательства, обновлены

нормативные акты органов МСУ, принята Программа поддержки малого предпринимательства на 2009-2012 годы.

Созданный фонд информирует предпринимателей, осуществляющих деятельность на территории Прибайкальского района, о мерах и порядке государственной поддержки малого предпринимательства, реализуемых в рамках Республиканской целевой программы государственной поддержки и развития малого предпринимательства в Республике Бурятия на 2008-2012 гг.

- Некоторые российские эксперты прогнозируют рост безработицы к апрелю будущего года. Нам это не грозит?

- В ноябре 2009 г. общая численность безработных, по данным Росстата, возросла на 5% по сравнению с предыдущим месяцем. Всего в стране, по данным Росстата, фактически безработными являются 6,13 млн. человек или около 8,1% всего экономически активного населения страны. В случае медленного восстановления экономики и низкого спроса на труд прогнозируется рост официально зарегистрированной безработицы в 2010 году до 2,6 млн. человек. Если будет оказываться бюджетная помощь регионам для сохранения рабочих мест, то по прогнозам правительства, большинство работников, находящихся под риском увольнения, будут сохранены на предприятиях.

В Прибайкальском районе, по состоянию на 1 января 2009 года, общий уровень безработицы составлял 13,6%, уровень зарегистрированной безработицы 2,1%. На сегодняшний день наблюдается снижение уровня безработицы. По состоянию на 1 января 2010 года общий уровень безработицы составляет 10,1%, уровень зарегистрированной безработицы - 1,8%, зарегистрировано безработных 298 человек. По сравнению с началом 2009 г. уровень общей безработицы снизился на 3,5%, уровень зарегистрированной безработицы - на 0,3%. За 2009 год создано 242 новых рабочих места: из них 139 человек организовали собственное дело по программе содействия развитию малого предпринимательства и самозанятости безработных граждан. С начала года было высвобождено занятых 364 человека.

По состоянию на 1 января 2010 года в экономике района занято 11729 человек, численность занятых увеличилась по сравнению с аналогичным периодом прошлого года на 192 чел. (101,7%). В 2010 году в Прибайкальском районе роста безработицы не ожидается. Правительством Республики Бурятия совместно с органами местного самоуправления районов будет продолжена работа по программе содействия развитию малого предпринимательства и самозанятости безработных граждан.